

MRR/KL/2(2)03/2009



Minister Rozwoju Regionalnego

Narodowe Strategiczne Ramy Odniesienia 2007-2013

**Wytuczne w zakresie wdrażania projektów innowacyjnych i współpracy
ponadnarodowej w ramach Programu Operacyjnego Kapitał Ludzki**

(ZATWIERDZAM)

Elżbieta Bieńkowska

Minister Rozwoju

Regionalnego

Warszawa, 1 kwietnia 2009

Spis treści

| | | |
|-----|--|----|
| 1 | Rozdział 1 – Podstawa prawna..... | 4 |
| 1.1 | Podrozdział 1 – Akty prawne i dokumenty regulujące innowacyjność i współpracę ponadnarodową w ramach PO KL | 4 |
| 2 | Rozdział 2 – Zakres regulacji..... | 5 |
| 2.1 | Podrozdział 1 – Cel Wytucznych | 5 |
| 2.2 | Podrozdział 2 – Zakres obowiązywania Wytucznych..... | 5 |
| 3 | Rozdział 3 – Wstęp..... | 5 |
| 4 | Rozdział 4 – Podmioty odpowiedzialne..... | 7 |
| 4.1 | Podrozdział 1 - Zadania Instytucji Zarządzającej | 7 |
| 4.2 | Podrozdział 2 – Zadania Instytucji Pośredniczącej / Instytucji Pośredniczącej II stopnia. | 8 |
| 4.3 | Podrozdział 3 - Zadania KIW | 8 |
| 4.4 | Podrozdział 4 –Wybór i zadania sieci tematycznych | 11 |
| 4.5 | Podrozdział 5 – Skład i zadania Grupy roboczej do spraw kwestii horyzontalnych PO KL..... | 12 |
| 5 | Rozdział 5 – Projekty innowacyjne..... | 13 |
| 5.1 | Podrozdział 1 – Wybór Tematów projektów innowacyjnych | 13 |
| 5.2 | Podrozdział 2 – Specyfika projektów innowacyjnych..... | 14 |
| 6 | Rozdział 6 – Projekty współpracy ponadnarodowej | 18 |
| 6.1 | Podrozdział 1 – Wybór obszarów współpracy ponadnarodowej | 18 |
| 6.2 | Podrozdział 2 – Specyfika projektów współpracy ponadnarodowej | 19 |
| 7 | Rozdział 7 – Beneficjenci..... | 20 |
| 8 | Rozdział 8 – Wybór projektów..... | 20 |
| 8.1 | Podrozdział 1 - Wybór projektów innowacyjnych..... | 21 |
| 8.2 | Podrozdział 2 - Wybór projektów współpracy ponadnarodowej | 21 |
| 9 | Rozdział 9 – Finansowanie | 25 |
| | Załącznik 1 - TEMATY PROJEKTÓW INNOWACYJNYCH..... | 28 |
| | Załącznik 2 – SCHEMAT REALIZACJI PROJEKTÓW INNOWACYJNYCH (Z WYŁĄCZENIEM PROJEKTÓW UPOWSZECHNIAJĄCYCH) | 33 |
| | Załącznik 3 – SCHEMAT WYBORU PROJEKTÓW INNOWACYJNYCH W TRYBIE KONKURSOWYM..... | 34 |
| | Załącznik 4 - SCHEMAT WYBORU PROJEKTÓW WSPÓŁPRACY PONADNARODOWEJ W TRYBIE KONKURSOWYM | 35 |

| | |
|---|----|
| Załącznik 5 – SCHEMAT WYBORU PROJEKTÓW INNOWACYJNYCH W TRYBIE SYSTEMOWYM..... | 36 |
| Załącznik 6 – SCHEMAT WYBORU PROJEKTÓW WSPÓŁPRACY PONADNARODOWEJ W TRYBIE SYSTEMOWYM..... | 37 |
| Załącznik 7 – SCHEMAT WPROWADZANIA ZMIAN DO PROJEKTU KONKURSOWEGO I SYSTEMOWEGO DOTYCZĄCYCH WSPÓŁPRACY PONADNARODOWEJ | 38 |
| Załącznik 8 – FORMY DZIAŁAŃ KWALIFIKOWANE W RAMACH PROJEKTÓW WSPÓŁPRACY PONADNARODOWEJ..... | 39 |

1 Rozdział 1 – Podstawa prawna

Niniejsze Wytyczne dotyczące innowacyjności i współpracy ponadnarodowej w ramach Programu Operacyjnego Kapitał Ludzki, zwanego dalej „PO KL”, zostały opracowane na podstawie art. 35 ust. 3 pkt 4c ustawy z dnia 6 grudnia 2006 r. o zasadach prowadzenia polityki rozwoju (Dz. U. Nr 227, poz. 1658, z późn. zm.).

1.1 Podrozdział 1 – Akty prawne i dokumenty regulujące innowacyjność i współpracę ponadnarodową w ramach PO KL

Kwestię innowacyjności i współpracy ponadnarodowej w ramach PO KL regulują następujące akty prawne:

- a) rozporządzenie Rady (WE) nr 1083/2006 z dnia 11 lipca 2006 r. ustanawiające przepisy ogólne dotyczące Europejskiego Funduszu Rozwoju Regionalnego, Europejskiego Funduszu Społecznego oraz Funduszu Spójności i uchylające rozporządzenie (WE) nr 1260/1999 (Dz. Urz. UE L 210 z 31.07.2006, str. 25);
- b) rozporządzenie Komisji (WE) nr 1828/2006 z dnia 8 grudnia 2006 r. ustanawiające szczegółowe zasady wykonania rozporządzenia Rady (WE) nr 1083/2006 ustanawiającego przepisy ogólne dotyczące Europejskiego Funduszu Rozwoju Regionalnego, Europejskiego Funduszu Społecznego oraz Funduszu Spójności oraz rozporządzenia (WE) nr 1080/2006 Parlamentu Europejskiego i Rady w sprawie Europejskiego Funduszu Rozwoju Regionalnego (Dz. Urz. UE L 371 z 27.12.2006, str. 1);
- c) rozporządzenie Parlamentu Europejskiego i Rady (WE) nr 1081/2006 z dnia 5 lipca 2006 r. w sprawie Europejskiego Funduszu Społecznego i uchylające rozporządzenie (WE) nr 1784/1999 (Dz. Urz. UE L 210 z 31.07.2006, str. 12), zwane dalej „rozporządzeniem 1081/2006”;
- d) ustawa z dnia 6 grudnia 2006 r. o zasadach prowadzenia polityki rozwoju;

oraz następujące dokumenty:

- a) Program Operacyjny Kapitał Ludzki, zaakceptowany przez Radę Ministrów i Komisję Europejską;
- b) *Szczegółowy Opis Priorytetów Programu Operacyjnego Kapitał Ludzki 2007 – 2013* wydany przez Ministra Rozwoju Regionalnego.;

c) *System Realizacji Programu Operacyjnego Kapitał Ludzki.*

2 Rozdział 2 – Zakres regulacji

2.1 Podrozdział 1 – Cel Wytycznych

Celem Wytycznych jest określenie zasad realizacji innowacyjności i współpracy ponadnarodowej w projektach współfinansowanych z Europejskiego Funduszu Społecznego, zwanego dalej „EFS”, w ramach PO KL.

2.2 Podrozdział 2 – Zakres obowiązywania Wytycznych

- 1) Wytyczne są skierowane do wszystkich podmiotów uczestniczących we wdrażaniu PO KL, w tym do Instytucji Pośredniczących, Instytucji Pośredniczących II stopnia, projektodawców oraz beneficjentów PO KL. Wytyczne są również uwzględniane przez Instytucję Certyfikującą oraz Instytucję Audytową w zakresie ich kompetencji w ramach systemu wdrażania PO KL.
- 2) Wprowadzenie zmian do niniejszych Wytycznych podlega trybowi określone w art. 35 ust. 7 ustawy z dnia 6 grudnia 2006 r. o zasadach prowadzenia polityki rozwoju i wymaga publikacji zmian Wytycznych na stronie internetowej i w Biuletynie Informacji Publicznej oraz ogłoszenia w Dzienniku Urzędowym Rzeczypospolitej Polskiej „Monitor Polski” komunikatu o miejscu publikacji zmian do Wytycznych, a także o terminie, od którego zmiany będą stosowane.

3 Rozdział 3 – Wstęp

- 1) Zgodnie z art. 3 rozporządzenia 1081/2006, EFS wspiera promowanie i włączanie do głównego nurtu polityki działalności innowacyjnej, a także działania ponadnarodowe i międzyregionalne, w szczególności przez wymianę informacji, doświadczeń, rezultatów i dobrych praktyk, jak również przez rozwijanie komplementarnego podejścia i skoordynowanych lub wspólnych przedsięwzięć.
- 2) W okresie 2004 – 2006 zasady innowacyjności i współpracy ponadnarodowej, ważne z punktu widzenia rozwoju zasobów ludzkich, były realizowane w ramach Inicjatywy Wspólnotowej EQUAL. Przygotowując się do kolejnego okresu programowania i dążąc do uproszczenia mechanizmów wdrażania funduszy strukturalnych, podjęto decyzję o rezygnacji z Inicjatyw Wspólnotowych. Chcąc jednak zachować możliwość realizacji przedsięwzięć innowacyjnych oraz współpracy ponadnarodowej, przyjęto koncepcję

włączenia tych zasad do głównych programów EFS. Krajom członkowskim pozostawiono swobodę wyboru sposobu i zakresu wdrożenia tych zasad.

- 3) W Polsce w ramach PO KL przyjęto, że projekty innowacyjne i współpracy ponadnarodowej **będą wdrażane w ramach każdego z Priorytetów PO KL**, z wyłączeniem możliwości realizacji projektów współpracy ponadnarodowej w projektach ukierunkowanych na wspieranie inicjatyw lokalnych na obszarach wiejskich w Priorytecie VI, VII i IX. W przypadku Priorytetu X „Pomoc techniczna” realizacja współpracy ponadnarodowej przez właściwe instytucje zaangażowane we wdrażanie PO KL jest możliwa pod warunkiem zgodności celu podejmowanych działań z celami Priorytetu X.
- 4) Przyjęcie takiego rozwiązania umożliwi najbardziej elastyczne wdrażanie omawianych zasad, a równocześnie ułatwi wykorzystanie wypracowanych w ramach PO KL innowacyjnych narzędzi oraz zdobytych doświadczeń wynikających ze współpracy ponadnarodowej.
- 5) W ramach PO KL określenia „projekty innowacyjne” oraz „projekty współpracy ponadnarodowej” zastrzeżone są wyłącznie dla projektów realizowanych zgodnie z niniejszymi Wytycznymi, w szczególności zaś wykazujących cechy wskazane w poszczególnych rozdziałach dokumentu. Oznacza to, iż projektem innowacyjnym w ramach PO KL jest projekt realizowany zgodnie z definicją podejścia innowacyjnego oraz w podziale na etapy¹⁾, o których mowa w podrozdziale 5.2. Natomiast projektem współpracy ponadnarodowej jest projekt, który zakłada wspólną realizację działań kwalifikowanych przewidzianych w załączniku nr 8 do Wytycznych, a także w przypadku którego wskazano na rzeczywistą wartość dodaną wynikającą ze współpracy i podpisano umowę o współpracy ponadnarodowej. Należy zaznaczyć, iż nie są to jedyne cechy tychże projektów, a jedynie najbardziej wyróżniające elementy. Projektami innowacyjnymi w rozumieniu niniejszych Wytycznych nie są projekty realizowane zgodnie z typami operacji wymienionymi w *Szczegółowym Opisie Priorytetów PO KL 2007 – 2013*, które mogą charakteryzować się pewnymi innowacyjnymi rozwiązaniami, ale są składane w odpowiedzi na standardowy konkurs. O powyższych cechach należy w szczególności pamiętać, wypełniając wniosek o dofinansowanie projektu w części dotyczącej innowacyjności i ponadnarodowości.

¹⁾ Realizacja w podziale na etapy nie dotyczy projektów upowszechniających, o których mowa w Podrozdziale 5.1 pkt 7 oraz 5.2 pkt 2b i 6.

4 Rozdział 4 – Podmioty odpowiedzialne

4.1 Podrozdział 1 - Zadania Instytucji Zarządzającej

- 1) **Instytucja Zarządzająca PO KL** jest odpowiedzialna za przygotowanie systemu wdrażania projektów innowacyjnych oraz projektów współpracy ponadnarodowej, a także za jego kontrolę²⁾. Ponadto, do jej zadań należy zapewnienie wsparcia, zwłaszcza szkoleniowo-doradczego, dla działań innowacyjnych i ponadnarodowych, zarówno dla projektodawców i beneficjentów, jak i dla instytucji odpowiedzialnych za wdrażanie PO KL.
- 2) Jak pokazują doświadczenia programu operacyjnego - Program Inicjatywy Wspólnotowej EQUAL dla Polski 2004-2006, realizacja projektów innowacyjnych i współpracy ponadnarodowej wymaga dodatkowego wsparcia, co wynika z charakteru realizowanych przedsięwzięć. Stanowi ona również wyzwanie dla instytucji odpowiedzialnych za nadzór nad tymi projektami. Dlatego też ważne jest zapewnienie odpowiedniego wsparcia zarówno na etapie przygotowywania koncepcji projektów, jak też w trakcie ich realizacji i to zarówno na poziomie projektodawców i beneficjentów, jak i Instytucji Pośredniczących. W tym celu Instytucja Zarządzająca, odpowiedzialna, zgodnie z zapisami pkt. 1, za zapewnienie odpowiedniego wsparcia, wyłania **Krajową Instytucję Wspomagającą**, zwaną dalej „KIW”, o której mowa w podrozdziale 4.3.
- 3) Realizacja projektów współpracy ponadnarodowej wymaga uczestnictwa podmiotów odpowiedzialnych za opracowanie systemu wdrażania tychże projektów w dialogu na poziomie europejskim. Instytucja Zarządzająca pełni rolę tzw. **punktu kontaktowego w zakresie innowacyjności i ponadnarodowości** i współpracuje w tym zakresie z innymi państwami członkowskim Unii Europejskiej. Do jej głównych zadań, jako punktu kontaktowego, należy m.in.:
 - a) wsparcie dla przedstawicieli innych państw członkowskich odpowiedzialnych za wdrażanie projektów innowacyjnych i współpracy ponadnarodowej oraz Komisji Europejskiej;
 - b) powołanie **punktów kontaktowych w zakresie innowacyjności i ponadnarodowości na poziomie każdej Instytucji Pośredniczącej** oraz koordynacja ich działań;
 - c) koordynacja działań KIW.

²⁾ Zgodnie z art. 7 rozporządzenia 1081/2006 *Instytucja Zarządzająca wybiera tematy finansowania innowacji w kontekście partnerstwa i ustanawia odpowiednie ustalenia dotyczące realizacji. O wybranych tematach informuje ona Komitet Monitorujący.*

4.2 Podrozdział 2 – Zadania Instytucji Pośredniczącej / Instytucji Pośredniczącej II stopnia

- 1) **Instytucje Pośredniczące**, odpowiedzialne za zarządzanie Priorytetem, realizują wszystkie zadania związane z wyborem projektów innowacyjnych i współpracy ponadnarodowej oraz z ich wdrażaniem.
- 2) Instytucje Pośredniczące mogą powierzyć wybór, kontrolę, monitoring oraz rozliczanie projektów innowacyjnych i współpracy ponadnarodowej wybranym **Instytucjom Pośredniczącym II stopnia**. W dalszej części Wytycznych, gdy jest mowa o zadaniach / wsparciu Instytucji Pośredniczących, należy przez to rozumieć także możliwość zlecenia zadania Instytucji Pośredniczącej II stopnia oraz jej wsparcia.
- 3) W celu zapewnienia sprawnej komunikacji oraz koordynacji wdrażania projektów innowacyjnych i współpracy ponadnarodowej na szczeblu krajowym oraz Unii Europejskiej, Instytucja Zarządzająca powołuje **punkty kontaktowe w zakresie innowacyjności i ponadnarodowości na poziomie każdej Instytucji Pośredniczącej**, tj. osoby wskazane do kontaktu w zakresie realizacji powyższych projektów. Do ich zadań należy w szczególności:
 - a) wsparcie o charakterze informacyjnym Instytucji Zarządzającej, KIW, przedstawicieli innych Instytucji Pośredniczących PO KL oraz państw członkowskich w zakresie wdrażanych Priorytetów/Działań/Poddziałań PO KL (np. ogłaszanych konkursów, realizowanych projektów systemowych, zainteresowania Instytucji Pośredniczącej udziałem w sieciach współpracy tworzonych na poziomie europejskim);
 - b) współpraca z KIW oraz innymi Instytucjami Pośredniczącymi PO KL w zakresie koordynacji działań na szczeblu krajowym.

4.3 Podrozdział 3 - Zadania KIW

- 1) Wyróżnia się następujące grupy zadań **KIW**:
 - a) zadania związane z wyborem i realizacją projektów innowacyjnych i współpracy ponadnarodowej, w szczególności:
 - i) doradztwo dla ekspertów wspierających Instytucje Pośredniczące w celu zapewnienia jednolitego podejścia do oceny projektów;

- ii) prowadzenie szkoleń i doradztwa dla projektodawców i beneficjentów (realizujących projekty innowacyjne i współpracy ponadnarodowej) oraz dla Instytucji Pośredniczących;
 - iii) promocja działań innowacyjnych i ponadnarodowych;
 - iv) wsparcie dla Instytucji Pośredniczących w trakcie planowania oraz realizacji projektów innowacyjnych i współpracy ponadnarodowej, w tym wsparcie przy planowaniu merytorycznym i finansowym tego typu projektów, opracowywaniu Planów działania w zakresie projektów innowacyjnych i współpracy ponadnarodowej oraz przy opracowywaniu metodologii monitorowania i kontroli tego typu projektów;
- b) zadania związane z projektami współpracy ponadnarodowej, w szczególności:
- i) opracowanie wytycznych na temat dokumentacji konkursowej dla projektów współpracy ponadnarodowej;
 - ii) wsparcie dla polskich projektodawców i beneficjentów w poszukiwaniu partnera do współpracy ponadnarodowej;
 - iii) pomoc dla podmiotów z innych krajów w poszukiwaniu polskiego partnera;
 - iv) przygotowanie we współpracy z Instytucją Zarządzającą projektu wzoru umowy o współpracy ponadnarodowej zawierającego wspólne wymagane minimum co do treści;
 - v) wsparcie dla Instytucji Pośredniczących w trakcie akceptacji umów o współpracy ponadnarodowej oraz akceptacji zmian w tych umowach;
 - vi) koordynacja pomiędzy Instytucjami Pośredniczącymi w trakcie wyboru i realizacji projektów współpracy ponadnarodowej, w tym bieżące informowanie poszczególnych Instytucji Pośredniczących na temat projektów współpracy ponadnarodowej realizowanych w ramach PO KL i ich rezultatów;
- c) zadania związane z projektami innowacyjnymi, w szczególności:
- i) opracowanie wytycznych na temat dokumentacji konkursowej dla projektów innowacyjnych;

- ii) wsparcie Instytucji Zarządzającej i Grupy roboczej, o której mowa w podrozdziale 4.5, przy aktualizacji Tematów projektów innowacyjnych;
- iii) koordynacja pomiędzy Instytucjami Pośredniczącymi w trakcie wyboru i realizacji projektów innowacyjnych, w tym bieżące informowanie poszczególnych Instytucji Pośredniczących na temat projektów innowacyjnych realizowanych w ramach PO KL i ich rezultatów;
- iv) wybór i zapewnienie wsparcia organizacyjnego dla podmiotów pełniących funkcję sekretariatu sieci tematycznych;
- v) wspieranie i monitorowanie prac sieci tematycznych;
- vi) prowadzenie szkoleń i doradztwa dla projektodawców i beneficjentów realizujących projekty innowacyjne w zakresie upowszechniania i włączania rezultatów tych projektów do głównego nurtu polityki;
- vii) wspieranie i monitorowanie procesu upowszechniania i włączania rezultatów projektów innowacyjnych do głównego nurtu polityki na poziomie projektów;
- viii) zarządzanie wypracowanymi rezultatami projektów innowacyjnych, w tym prowadzenie odpowiedniej bazy danych oraz promowanie i udostępnianie rezultatów.

W przypadku projektów innowacyjnych kluczowym zadaniem KIW jest wspieranie i monitorowanie procesu upowszechniania i włączania wypracowanych rezultatów do głównego nurtu polityki.

- 2) Przed wyborem podmiotu realizującego zadania KIW, Instytucja Zarządzająca przedstawia do zaopiniowania przez Grupę roboczą, o której mowa w podrozdziale 4.5, opis szczegółowych zadań KIW.
- 3) **KIW nie ma uprawnień nadzorczych ani kontrolnych** w stosunku do projektów innowacyjnych i współpracy ponadnarodowej oraz w stosunku do Instytucji Pośredniczących i Instytucji Pośredniczących II stopnia. Nadzór nad realizacją zadań KIW sprawuje Instytucja Zarządzająca.

4.4 Podrozdział 4 –Wybór i zadania sieci tematycznych

- 1) Kluczową rolę w procesie upowszechniania i włączania do głównego nurtu polityki rezultatów projektów innowacyjnych odgrywają **sieci tematyczne**, stanowiące forum dialogu i komunikacji pomiędzy beneficjentami realizującymi projekty w poszczególnych obszarach a ekspertami i praktykami zajmującymi się tymi dziedzinami. Za wspieranie i monitorowanie prac sieci tematycznych odpowiedzialna jest KIW. Ponadto, KIW wyłania, zgodnie z ustawą z dnia 29 stycznia 2004 r. - Prawo zamówień publicznych (Dz. U. z 2007 r. Nr 223, poz. 1655), podmioty (konsorcja podmiotów) realizujące zadania związane z pełnieniem funkcji sekretariatu sieci tematycznych dla poszczególnych obszarów wsparcia EFS.
- 2) Do zadań sieci tematycznych należy:
 - a) wydanie opinii na temat strategii wdrażania projektu innowacyjnego;
 - b) wsparcie merytoryczne dla beneficjentów wdrażających projekty innowacyjne ze strony ekspertów, praktyków oraz projektodawców (realizujących wcześniejsze projekty współfinansowane z EFS lub innych źródeł), pozwalające na skonfrontowanie założeń projektów, niwelowanie pojawiających się problemów oraz uwzględnienie w testowanych rozwiązaniach rzeczywistych potrzeb głównego nurtu polityki, a tym samym na praktyczne wykorzystanie rezultatów projektów innowacyjnych;
 - c) wsparcie dla współpracy pomiędzy środowiskiem naukowym a beneficjentami realizującymi projekty innowacyjne w dziedzinie innowacji społecznych powiązanych z celami PO KL;
 - d) wypracowanie efektywnych form dialogu między beneficjentami projektów innowacyjnych a decydentami politycznymi (osobami odpowiedzialnymi za określanie kierunków głównego nurtu polityki);
 - e) analiza testowanych rozwiązań oraz rezultatów osiągniętych przez projekty innowacyjne, w tym walidacja rezultatów wypracowanych w ramach projektów innowacyjnych.
- 3) Wybór podmiotów koordynujących prace w ramach sieci tematycznych, w tym zapewniających odpowiednie wsparcie merytoryczne dla projektów innowacyjnych, jest dokonywany na podstawie:
 - a) opisu szczegółowych zadań sieci tematycznych, opracowanych przez KIW;

- b) zasad wyłaniania przedstawicieli beneficjentów, poszczególnych Instytucji Pośredniczących oraz ekspertów, opracowanych we współpracy z KIW przez Grupę roboczą, o której mowa w podrozdziale 4.5;
 - c) wymogów, co do podmiotów pełniących funkcję sekretariatu dla poszczególnych sieci tematycznych, opracowanych przez KIW.
- 4) Zadania sieci tematycznych finansowane są ze środków pomocy technicznej.

4.5 Podrozdział 5 – Skład i zadania Grupy roboczej do spraw kwestii horyzontalnych PO KL

- 1) System wdrażania projektów innowacyjnych i współpracy ponadnarodowej jest opiniowany przez **Grupę roboczą do spraw kwestii horyzontalnych PO KL**, działającą w ramach Komitetu Monitorującego, zwaną dalej „Grupą roboczą”.
- 2) Grupa robocza składa się z przedstawicieli instytucji i organizacji reprezentowanych w Komitecie Monitorującym (przedstawicieli Instytucji Pośredniczących, partnerów społecznych i gospodarczych), zapewniających udział w pracach nad systemem wdrażania projektów innowacyjnych i współpracy ponadnarodowej wszystkich zainteresowanych podmiotów. W zależności od potrzeb, skład Grupy roboczej może zostać również poszerzony o ekspertów w dziedzinach stanowiących przedmiot jej prac.
- 3) Do zadań Grupy roboczej w zakresie projektów innowacyjnych i współpracy ponadnarodowej należy w szczególności:
 - a) udział w wyborze i aktualizacji Tematów projektów innowacyjnych;
 - b) udział w opracowaniu systemu wdrażania projektów innowacyjnych i współpracy ponadnarodowej, w tym w szczególności opiniowanie szczegółowego opisu zadań sieci tematycznych oraz zadań KIW, a także opracowanie zasad wyłaniania przedstawicieli beneficjentów, Instytucji Pośredniczących oraz ekspertów uczestniczących w pracach sieci tematycznych;
 - c) opracowanie definicji podejścia innowacyjnego obowiązującej przy wyborze i realizacji projektów innowacyjnych w ramach PO KL zarówno w ramach komponentu centralnego, jak i komponentu regionalnego (definicja wskazana w podrozdziale 5.2);
 - d) opracowanie propozycji kryteriów wyboru projektów innowacyjnych i współpracy ponadnarodowej;

- e) monitorowanie wdrażania projektów innowacyjnych i współpracy ponadnarodowej.

5 Rozdział 5 – Projekty innowacyjne

5.1 Podrozdział 1 – Wybór Tematów projektów innowacyjnych

- 1) Dla powodzenia projektów innowacyjnych kluczowe znaczenie ma wybór **Tematów projektów innowacyjnych (obszarów poszukiwania nowych, skutecznych rozwiązań)**, ponieważ projekty te muszą odpowiadać na rzeczywiste potrzeby. Powinny także mieścić się w ramach strategii sektorowych odpowiadających poszczególnym obszarom wsparcia EFS. W przeciwnym przypadku efekty działań innowacyjnych nie spotkają się z odpowiednim zainteresowaniem i w konsekwencji nie zostaną wykorzystane w praktyce.
- 2) Mając powyższe na uwadze, wybór Tematów projektów innowacyjnych musi być dokonany przy udziale wszystkich zainteresowanych partnerów, w tym szczególnie partnerów społecznych i gospodarczych.
- 3) Tematy projektów innowacyjnych są proponowane przez Instytucję Zarządzającą, opiniowane przez Grupę roboczą i zatwierdzane przez Komitet Monitorujący. Instytucja Zarządzająca oraz Grupa robocza mogą w tych działaniach korzystać ze wsparcia KIW. Wybór Tematów opiera się na następujących założeniach:
 - a) potrzeby polityki i praktyki w zakresie innowacyjnych rozwiązań;
 - b) koordynacji pomiędzy Tematami projektów innowacyjnych dla Priorytetów wdrażanych centralnie i regionalnie w celu zapewnienia większej koncentracji środków oraz zwiększenia oddziaływania działań innowacyjnych;
 - c) zgodności z celami szczegółowymi poszczególnych Priorytetów.
- 4) Co dwa lata, na podstawie oceny dotychczas realizowanych projektów oraz zmieniającej się sytuacji w poszczególnych obszarach wsparcia, Tematy projektów innowacyjnych są aktualizowane. Procedura aktualizacji Tematów jest tożsama z ich wyborem.
- 5) **Wybrane Tematy projektów innowacyjnych muszą być zgodne z celami poszczególnych Priorytetów PO KL** i mogą dotyczyć zbliżonych obszarów problemowych, np. aktywizacji zawodowej osób niepełnosprawnych. Jednak, w odróżnieniu od pozostałych

projektów, projekty innowacyjne muszą być realizowane w dwóch etapach³⁾, o których mowa w podrozdziale 5.2 pkt 5.

- 6) Realizacja projektów innowacyjnych odbywa się w ramach zamkniętego katalogu Tematów, które zostały określone, w podziale na obszary wsparcia EFS, w załączniku nr 1 do Wytycznych. Instytucja Pośrednicząca może dokonać wyboru maksymalnie trzech Tematów projektów innowacyjnych dla danego Priorytetu w okresie obowiązywania Planu działania.
- 7) Poza realizacją projektów innowacyjnych w ramach wybranych Tematów jest możliwa realizacja projektów innowacyjnych, których celem jest upowszechnianie i włączanie do głównego nurtu polityki rozwiązań opracowanych w ramach innych programów lub innych projektów PO KL (tzw. **projekty upowszechniające**, o których mowa w podrozdziale 5.2, pkt 2b oraz 6).

5.2 Podrozdział 2 – Specyfika projektów innowacyjnych

- 1) **Celem projektów innowacyjnych jest poszukiwanie nowych, lepszych, efektywniejszych sposobów rozwiązywania problemów mieszczących się w obszarach wsparcia EFS.**
- 2) W ramach projektów innowacyjnych PO KL wyróżnia się **dwa rodzaje projektów**:
 - a) Projekty innowacyjne mające na celu wypracowanie, upowszechnienie i włączenie do głównego nurtu polityki nowych rozwiązań;
 - b) Projekty innowacyjne, których celem nie jest wypracowanie nowego produktu, ale upowszechnienie i włączenie do głównego nurtu polityki dobrych praktyk / rozwiązań wypracowanych w ramach innych programów czy też projektów PO KL (tzw. **projekty upowszechniające**).
- 3) **Innowacyjność** produktu⁴⁾, wypracowanego w ramach projektu lub planowanego do upowszechnienia i włączenia do głównego nurtu polityki w ramach projektów upowszechniających, powinna przejawiać się w co najmniej jednym z poniższych wymiarów:

³⁾ Realizacja w podziale na etapy nie dotyczy projektów upowszechniających, o których mowa w Podrozdziale 5.1 pkt 7 oraz 5.2 pkt 2b i 6.

⁴⁾ W przypadku projektów innowacyjnych produkt jest rozumiany jako model/narzędzie/instrument.

- a) uczestnika projektu - nastawienie na wsparcie nowych, nietypowych grup (niekorzystających wcześniej z pomocy / otrzymujących wsparcie innego rodzaju / korzystających z podobnych, ale nieidentycznych form pomocy);
 - b) problemu - rozwiązanie problemu, który do tej pory nie był w wystarczającym stopniu uwzględniony w polityce państwa (nowy problem – brak narzędzi / znany problem – brak narzędzi / znany problem – narzędzia niepozwalające na rozwiązanie problemu);
 - c) formy wsparcia - wykorzystanie nowych instrumentów w rozwiązywaniu dotychczasowych problemów; przy czym możliwe jest tutaj także adaptowanie rozwiązań sprawdzonych w innych krajach, regionach czy też w innych kontekstach, np. w stosunku do innej grupy docelowej, a także rozwój, modyfikacja dotychczas stosowanych instrumentów w celu zwiększenia ich adekwatności, skuteczności i efektywności (nowa forma wsparcia / zaadaptowanie na potrzeby projektu formy wsparcia wykorzystywanej w innym sektorze, w stosunku do innej grupy docelowej / zmodyfikowana forma tradycyjna).
- 4) W wyniku realizacji projektu innowacyjnego mogą powstawać rozwiązania dostarczające narzędzi wykorzystywanych na poziomie lokalnym / regionalnym / krajowym. Projekt innowacyjny może przewidywać komponent ponadnarodowy, m.in. w zakresie adaptowania rozwiązań sprawdzonych w innych krajach / regionach jak i ich upowszechniania.
- 5) Projekty innowacyjne, z wyłączeniem projektów upowszechniających, muszą być nastawione na badanie i rozwój konkretnego produktu. Stąd też każdy z tych projektów musi być realizowany w dwóch etapach:

I ETAP PRZYGOTOWANIA (czas trwania: 3 - 8 miesięcy):

- a) **diagnoza i analiza problemu** – wypracowanie produktu wymaga zidentyfikowania rzeczywistych potrzeb, problemów i ich przyczyn; projekt innowacyjny powinien opierać się na przeprowadzonych wcześniej badaniach/analizach lub takie badania/analizy przewidywać w pierwszym etapie;
- b) **tworzenie partnerstwa (jeżeli jest przewidziane)** – wspólne wypracowanie reguł i zasad współpracy oraz podziału zadań partnerów nakierowanych na osiągnięcie danego celu/efektów; precyzyjne wskazanie obowiązujących w partnerstwie procedur decyzyjnych; dobór zróżnicowanych partnerów w kontekście obszaru problemowego danego projektu innowacyjnego;

- c) **opracowanie wstępnej wersji produktu oraz strategii wdrażania projektu innowacyjnego** (zwanej dalej „strategią”), będącej podstawą weryfikacji realizacji pierwszego etapu (strategia według wzoru, o którym mowa poniżej); od momentu opracowania wstępnej wersji produktu muszą być uwzględnione **działania upowszechniające i włączające do głównego nurtu polityki**.

Pierwszy etap realizacji projektu innowacyjnego kończy się opracowaniem **strategii**. Beneficjent może korzystać ze wsparcia KIW przy opracowaniu powyższego dokumentu. KIW odpowiada również za opracowanie wzoru strategii, wskazującego jej minimalny zakres. Strategia jest opiniowana przez sieć tematyczną. Instytucja Pośrednicząca⁵⁾ na podstawie przedstawionej rekomendacji podejmuje decyzję o akceptacji bądź odrzuceniu strategii. W tych działaniach może korzystać ze wsparcia ekspertów wyłonionych na zasadach i w trybie określonym w *Systemie Realizacji PO KL*. Przed wydaniem ostatecznej decyzji co do akceptacji lub odrzucenia strategii Instytucja Pośrednicząca może zwrócić się do beneficjenta z prośbą o poprawę dokumentu.

Przygotowanie strategii przez beneficjenta i jej akceptacja przez Instytucję Pośredniczącą warunkują przejście do drugiego etapu realizacji i tym samym możliwość kontynuacji projektu. W przypadku nieprzedstawienia dokumentu przez beneficjenta lub braku akceptacji, Instytucja Pośrednicząca rozwiązuje umowę o dofinansowanie projektu.

II ETAP WDROŻENIA:

- a) **testowanie opracowanego produktu** – jest to element konieczny dla wypracowania skutecznych produktów;
- b) **analiza rzeczywistych efektów testowanego produktu** – wyniki powinny pozwolić na modyfikację wypracowywanego produktu; w celu badania m.in. jego efektywności projektodawca musi uwzględnić **ewaluację zewnętrzną**;
- c) **opracowanie produktu finalnego** – produkt finalny jest opracowywany na podstawie analizy, o której mowa w ppkt. b, oraz **walidacji rezultatów** dokonywanej przez sieć tematyczną.

Walidacja rezultatów może skutkować zmniejszeniem wartości umowy o dofinansowanie projektu lub jej rozwiązaniem.

⁵⁾ Lub inna instytucja zgodnie z *Systemem Realizacji PO KL*.

d) **upowszechnienie i włączenie do głównego nurtu polityki** – projekty innowacyjne mają sens, o ile ich rezultaty zostaną wykorzystane w praktyce i rzeczywiście przyczynią się do zwiększenia skuteczności i efektywności realizowanej polityki; oprócz działań upowszechniających i włączających do głównego nurtu polityki, stanowiących ostatnią podsumowującą fazę wdrażania projektu innowacyjnego, projektodawca musi uwzględnić powyższe działania od momentu opracowania wstępnej wersji produktu przez wszystkie kolejne fazy realizacji projektu; intensywność działań upowszechniających może być różna w poszczególnych fazach realizacji projektu.

W załączniku nr 2 do Wytycznych przedstawiono schemat etapów obowiązujących przy realizacji projektów innowacyjnych.

- 6) Projekty upowszechniające obejmują wyłącznie fazę upowszechniania i włączania do głównego nurtu polityki. W przypadku tych projektów ważne jest opracowanie sposobu wykorzystania danego produktu przez przyszłych odbiorców, tzn. sposobu przenoszenia dobrych praktyk z poziomu projektu na poziom polityki.
- 7) **Strategia**, o której mowa w pkt. 5, stanowi kluczowe narzędzie zarządzania projektem innowacyjnym. Instytucja Pośrednicząca⁶⁾ organizuje **okresowe (co najmniej raz w roku) przeglądy projektów**, tj. spotkania z beneficjentem, w trakcie których weryfikowane są założenia projektu oraz postęp w jego realizacji względem założeń strategii. Wynikiem przeglądów może być m.in. konieczność aktualizacji strategii lub decyzja Instytucji Pośredniczącej o zmniejszeniu wartości projektu, lub rozwiązaniu umowy o dofinansowanie projektu.
- 8) Bazując na doświadczeniach Inicjatywy Wspólnotowej EQUAL, nie należy nakładać na wszystkie innowacyjne projekty obowiązku **partnerstwa**.
- 9) Uwzględnienie opinii najbardziej zainteresowanych osób daje większe szanse na dużą skuteczność wypracowywanego produktu. Mając powyższe na uwadze, kluczowe znaczenie w projektach innowacyjnych testujących nowe rozwiązania ma zasada **zaangażowania w proces wypracowywania innowacyjnych rozwiązań przedstawicieli grup docelowych**⁷⁾ (ang. empowerment). Dlatego też każdy projektodawca i beneficjent musi przewidzieć odpowiednią formę zaangażowania przedstawicieli grup docelowych i odpowiednio modyfikować opracowywany produkt, aby ostatecznie jak najlepiej

⁶⁾ Lub inna instytucja zgodnie z *Systemem Realizacji PO KL*.

⁷⁾ Grupy docelowe rozumiane w sposób szeroki jako bezpośredni odbiorcy, tj. instytucje wykorzystujące opracowany produkt, oraz pośredni odbiorcy, tj. osoby wspierane z wykorzystaniem tego produktu.

odpowiedzieć na rzeczywiste potrzeby przyszłych odbiorców. W tym celu wskazane jest angażowanie przyszłych odbiorców w opracowanie koncepcji wniosku o dofinansowanie projektu i realizację projektu (od pierwszej fazy - diagnoza i analiza problemu).

- 10) **Ryzyko w projektach innowacyjnych** - w przypadku projektów innowacyjnych ryzyko, związane z poszukiwaniem nowych, skutecznych metod rozwiązywania problemów, stanowi nieodzowny element ich realizacji. W związku z tym w trakcie planowania i realizacji projektów innowacyjnych należy uwzględnić sposoby jego minimalizowania. Dopuszcza się przypadki, w których, mimo realizacji projektu zgodnie z postanowieniami umowy o dofinansowanie projektu, strategią⁸⁾ oraz zasadami realizacji projektów innowacyjnych, opracowywane produkty okażą się nieskuteczne bądź działania mające na celu włączenie do polityki nie przyniosą zakładanych rezultatów. Należy jednakże podkreślić, iż beneficjent musi dołożyć wszelkich starań, by osiągnąć zakładane cele, a niepowodzenia nie mogą wynikać z nieprawidłowego opracowania i zarządzania projektem.

6 Rozdział 6 – Projekty współpracy ponadnarodowej

6.1 Podrozdział 1 – Wybór obszarów współpracy ponadnarodowej

- 1) W przypadku projektów współpracy ponadnarodowej, Instytucja Zarządzająca nie określi Tematów, w ramach których mogą być one realizowane. Zgodnie z założeniami przedstawionymi w PO KL **współpraca ponadnarodowa powinna koncentrować się na realizacji tych celów szczegółowych Priorytetów, w przypadku których możliwość wymiany doświadczeń i wzajemnego uczenia się na poziomie ponadnarodowym wniesie rzeczywistą wartość dodaną.** Stąd realizacja współpracy ponadnarodowej powinna się opierać na precyzyjnie określonych oczekiwaniach, co do spodziewanego wpływu jej realizacji na osiąganie celów poszczególnych Priorytetów, jak i poszczególnych projektów. Określenie szczegółowych obszarów (odpowiadających Działaniom / Poddziałaniom PO KL / Tematom projektów innowacyjnych) i grup docelowych współpracy ponadnarodowej odbywa się dwutorowo:
- a) przez właściwe Instytucje Pośredniczące w przypadku tych obszarów, w których wartość dodana współpracy ponadnarodowej jest możliwa do określenia na etapie wyboru projektów do realizacji;

⁸⁾ Nie dotyczy projektów upowszechniających, o których mowa w podrozdziale 5.1 pkt 7 oraz 5.2 pkt 2b i 6 – w przypadku tych projektów strategia nie jest opracowywana.

- b) przez beneficjentów realizujących już projekty, pod warunkiem że wykażą oni zarówno konieczność realizacji współpracy ponadnarodowej, jak i realistyczne oraz jasno sprecyzowane oczekiwania, co do jej wpływu na osiągnięcie zakładanych celów projektu.

6.2 Podrozdział 2 – Specyfika projektów współpracy ponadnarodowej

- 1) Projekty współpracy ponadnarodowej powinny przyczyniać się do osiągnięcia celów danego Priorytetu, wykorzystując doświadczenia partnerów z innych krajów. Projekty te mogą zatem korzystać z już gotowych i stosowanych w innych miejscach rozwiązań oraz przewidywać ich adaptowanie bądź wypracowywać nowe rozwiązania przy udziale partnerów z innych krajów, w tym wspólne rozwiązania problemów, z którymi borykają się wszystkie uczestniczące w projekcie podmioty.
- 2) W przypadku projektów współpracy ponadnarodowej **zadaniem projektodawców i beneficjentów jest wykazanie rzeczywistej wartości dodanej wynikającej ze współpracy ponadnarodowej**. Jako wartość dodaną należy rozumieć cele projektu oraz konkretne produkty i rezultaty możliwe do osiągnięcia wyłącznie we współpracy ponadnarodowej, których nie udało by się zrealizować, wdrażając projekt jedynie o zasięgu krajowym.
- 3) Projekty współpracy ponadnarodowej powinny zakładać **wspólną** realizację działań przez partnerów ponadnarodowych, w tym np. wypracowanie wspólnych rozwiązań. Elementy dotyczące wyłącznie organizacji części zadań w projekcie poza granicami Polski (np. szkoleń, wizyt studyjnych) czy zaangażowania eksperta spoza kraju nie stanowią o istocie projektu współpracy ponadnarodowej. Zadania te mogą być realizowane w ramach standardowych projektów i nie wymagają nawiązania współpracy ponadnarodowej.
- 4) Możliwych jest kilka form współpracy ponadnarodowej:
 - a) współpraca pomiędzy projektami realizowanymi w różnych krajach; współpraca może być nawiązywana także z podmiotami, których projekty / działania nie są współfinansowane przez EFS;
 - b) współpraca pomiędzy sieciami instytucji działającymi w zbliżonych obszarach, np. projekty realizowane w partnerstwie, nawiązujące współpracę ponadnarodową z instytucjami działającymi w partnerstwie lub w sieci organizacji i instytucji lub współpraca nawiązana przez polskiego projektodawcę, nieskładającego projektu w partnerstwie krajowym ale działającego w sieci organizacji o wspólnych interesach,

z podmiotem zagranicznym działającym w podobnej grupie organizacji w swoim kraju pochodzenia;

- c) współpraca pomiędzy instytucjami (*twinning*), działającymi w tym samym obszarze i udzielającymi sobie wsparcia – do takiej współpracy uprawnione są instytucje sektora publicznego; współpraca taka jest możliwa także dla instytucji zaangażowanych we wdrażanie EFS (Instytucja Zarządzająca, Instytucje Pośredniczące, Instytucje Pośredniczące II stopnia); w takim wariacie rezultaty współpracy ponadnarodowej muszą przyczyniać się do poprawy funkcjonowania danej instytucji.

7 Rozdział 7 – Beneficjenci

Realizacja projektów innowacyjnych i współpracy ponadnarodowej jest dostępna dla wszystkich podmiotów uprawnionych do realizacji projektów w ramach PO KL zarówno w trybie systemowym, jak i konkursowym.

8 Rozdział 8 – Wybór projektów

- 1) Za promocję działań innowacyjnych oraz ponadnarodowych odpowiedzialne są:
 - a) Instytucje Pośredniczące - w części dotyczącej zarządzanych Priorytetów;
 - b) KIW - w zakresie promocji i informacji na poziomie PO KL, koordynacji działań oraz wsparcia Instytucji Pośredniczących.
- 2) Przy wyborze projektów innowacyjnych i współpracy ponadnarodowej należy stosować ogólne zasady wyboru projektów, zarówno w trybie konkursowym, jak i systemowym, obowiązujące w ramach PO KL.
- 3) W przypadku trybu konkursowego dokumentacja konkursowa, przygotowywana przez każdą z Instytucji Pośredniczących, powinna uwzględniać wytyczne przygotowane przez KIW, o których mowa w podrozdziale 4.3. Instytucja Pośrednicząca ogłasza konkurs, o którym informuje również KIW. Ponadto, dokonuje oceny formalnej i merytorycznej projektów oraz podpisuje umowy o dofinansowanie projektu.
- 4) Niezwykle ważne jest ustanowienie odpowiednich kryteriów wyboru projektów innowacyjnych i współpracy ponadnarodowej, biorących w głównej mierze pod uwagę zgodność z celami Priorytetu, realność osiągnięcia zakładanych rezultatów oraz zdolność instytucjonalną do wdrożenia zaprojektowanych działań. Grupa robocza, opracowuje przykładowe kryteria wyboru projektów innowacyjnych i współpracy ponadnarodowej,

zamieszczone w *Zasadach dokonywania wyboru projektów w ramach PO KL*. Instytucja Pośrednicząca, wskazując szczegółowe kryteria wyboru projektów w Planie działania, może korzystać z propozycji kryteriów przedstawionych przez Grupę roboczą, a także wskazywać własne.

- 5) W załącznikach nr 3 - 7 do Wytycznych wskazano schematy wyboru projektów innowacyjnych i współpracy ponadnarodowej w trybie konkursowym oraz systemowym.

8.1 Podrozdział 1 - Wybór projektów innowacyjnych

- 1) Przy wyborze projektów innowacyjnych powinien być brany pod uwagę potencjał badawczy uczestniczących podmiotów oraz doświadczenie i możliwości testowania wypracowywanych rozwiązań. Wskazane jest także angażowanie do realizacji tych projektów instytucji mogących zwiększyć szanse na włączenie wypracowanych innowacji do polityki krajowej.
- 2) W trakcie oceny merytorycznej projektów innowacyjnych Instytucja Pośrednicząca⁹⁾ może korzystać ze wsparcia ekspertów wyłonionych na zasadach i w trybie określonym w *Systemie Realizacji PO KL*, w szczególności w zakresie oceny stopnia innowacyjności proponowanych rozwiązań oraz możliwości ich wykorzystania przez przyszłych odbiorców.

8.2 Podrozdział 2 - Wybór projektów współpracy ponadnarodowej

- 1) Współpraca ponadnarodowa może być realizowana w ramach każdego z projektów współfinansowanych przez EFS (poza projektami dotyczącymi inicjatyw lokalnych w Priorytecie VI, VII oraz IX PO KL), jeżeli projektodawca wykaże wartość dodaną wynikającą ze współpracy ponadnarodowej.
- 2) Nawiązywanie współpracy ponadnarodowej możliwe jest zatem zarówno na etapie przygotowania projektu, jak i na etapie jego realizacji (jeżeli beneficjent wnioskuje o rozszerzenie realizowanego projektu o komponent ponadnarodowy).
- 3) Nawiązanie współpracy ponadnarodowej możliwe jest nie tylko z podmiotami z krajów członkowskich Unii Europejskiej realizującymi projekty współfinansowane przez EFS, ale również z podmiotami nierealizującymi takich projektów, a także z podmiotami z krajów niebędących członkami UE.

⁹⁾ Lub inna instytucja zgodnie z *Systemem Realizacji PO KL*.

- 4) W trakcie oceny merytorycznej projektów współpracy ponadnarodowej Instytucja Pośrednicząca¹⁰⁾ może korzystać ze wsparcia ekspertów wyłonionych na zasadach i w trybie określonym w *Systemie Realizacji PO KL*.
- 5) Podstawą realizacji projektu współpracy ponadnarodowej jest **umowa o współpracy ponadnarodowej** pomiędzy zaangażowanymi podmiotami. KIW odpowiada za opracowanie wzoru umowy o współpracy ponadnarodowej, zawierającego wymagane, minimalne postanowienia umowy istotne z punktu widzenia efektywnej i sprawnej realizacji współpracy ponadnarodowej. Instytucja Pośrednicząca może rozszerzyć zakres informacji wymaganych w umowie o współpracy ponadnarodowej; jednak z uwagi na konieczność zapewnienia w miarę jednakowego poziomu wymagań w stosunku do projektodawców i beneficjentów PO KL, jest wskazane konsultowanie zakresu umowy z KIW przed wprowadzeniem nowego wzoru umowy; opinia KIW nie jest jednak wiążąca dla Instytucji Pośredniczących.
- 6) Umowa o współpracy ponadnarodowej musi zostać podpisana przed podpisaniem umowy o dofinansowanie projektu lub aneksu do umowy o dofinansowanie projektu¹¹⁾ (w przypadku projektów, o których mowa w pkt. 8 c). Ponadto, umowa o współpracy ponadnarodowej musi zostać zaakceptowana przez polską Instytucję Pośredniczącą. Warunki akceptacji umowy w innych krajach będą wynikały z przyjętego tam systemu wdrażania projektów współpracy ponadnarodowej.

Podpisanie umowy o współpracy ponadnarodowej oraz jej akceptacja przez Instytucję Pośredniczącą warunkują podpisanie umowy o dofinansowanie projektu lub aneksu do umowy. W przypadku niepodpisania umowy o współpracy ponadnarodowej lub braku akceptacji, Instytucja Pośrednicząca nie podpisuje umowy o dofinansowanie projektu lub aneksu do umowy o dofinansowanie projektu.

- 7) Projektodawca, w odpowiedzi na konkurs projektów współpracy ponadnarodowej ogłoszony przez Instytucję Pośredniczącą, jest zobowiązany do załączenia do wniosku o dofinansowanie **listu intencyjnego** potencjalnych partnerów ponadnarodowych, wskazującego jednoznacznie na zamiar podpisania umowy o współpracy ponadnarodowej.

¹⁰⁾ W przypadku projektów współpracy ponadnarodowej, gdy mowa o ocenie merytorycznej, rozszerzaniu zakresu umowy o współpracy ponadnarodowej, jej akceptacji oraz akceptacji wprowadzanych zmian, podpisaniu umowy o dofinansowanie projektu oraz aneksu do umowy o dofinansowanie projektu, zgłoszeniu i akceptacji zmian w projekcie polegających na rozszerzeniu zakresu projektu o komponent ponadnarodowy, instytucją odpowiedzialną oprócz Instytucji Pośredniczącej może być również inna instytucja zgodnie z *Systemem Realizacji PO KL*.

¹¹⁾ Lub inna forma ostatecznej akceptacji zmian w projekcie w przypadku gdy podpisanie aneksu do umowy o dofinansowanie projektu nie jest konieczne.

Wymóg załączenia listu intencyjnego dotyczy również projektów realizowanych w trybie systemowym.

8) Realizacja projektów współpracy ponadnarodowej możliwa jest na 3 sposoby:

a) **Wyodrębnione projekty współpracy ponadnarodowej:**

i) **Wyodrębnione projekty składane w odpowiedzi na konkurs projektów współpracy ponadnarodowej:**

W przypadku realizacji tego typu projektów Instytucja Pośrednicząca definiuje obszary wsparcia, typy projektów (operacji) zgodnie ze *Szczegółowym Opisem Priorytetów PO KL*, formy działań kwalifikowanych w ramach współpracy ponadnarodowej oraz kryteria wyboru projektów na etapie przygotowania Planu działania. W momencie składania wniosku o dofinansowanie projektu projektodawca jest zobowiązany do załączenia listu intencyjnego.

ii) **Wyodrębnione projekty współpracy ponadnarodowej składane w trybie systemowym:**

W przypadku projektów realizowanych w trybie systemowym Instytucja Pośrednicząca uwzględnia w Planie działania informacje dotyczące wyodrębnionych projektów współpracy ponadnarodowej planowanych do realizacji w roku obowiązywania dokumentu (wskazując dane zgodnie z Instrukcją wypełniania Planu działania). Projektodawca wraz z wnioskiem o dofinansowanie projektu systemowego składa list intencyjny.

Z uwagi na specyfikę projektów współpracy ponadnarodowej (składanych zarówno w trybie konkursowym, jak i systemowym), nie wszystkie typy projektów (operacji), wymienione w *Szczegółowym Opisie Priorytetów PO KL*, uzasadniają potrzebę realizacji wyodrębnionych projektów.

b) **Projekty z komponentem ponadnarodowym zaplanowanym do realizacji na etapie opracowania wniosku o dofinansowanie projektu:**

i) **Projekty z komponentem ponadnarodowym zaplanowanym do realizacji na etapie opracowania wniosku o dofinansowanie projektu składane w trybie konkursowym:**

Projekty te mogą być składane w odpowiedzi na konkurs ogłoszony przez Instytucje Pośredniczące dla standardowych rodzajów projektów, w przypadku którego

w dokumentacji konkursowej kwestie realizacji komponentu ponadnarodowego zostaną uregulowane bądź w odpowiedzi na odrębny konkurs dla projektów z komponentem ponadnarodowym. Podobnie jak w pierwszym przypadku, w kompetencji Instytucji Pośredniczącej leży zdefiniowanie części wymogów na etapie przygotowania Planu działania, natomiast na projektodawcy spoczywa obowiązek przedstawienia listu intencyjnego w momencie złożenia wniosku o dofinansowanie projektu.

ii) Projekty z komponentem ponadnarodowym zaplanowanym do realizacji na etapie opracowania wniosku o dofinansowanie projektu składane w trybie systemowym:

Procedura analogiczna jak w przypadku wyodrębnionych projektów współpracy ponadnarodowej składanych w trybie systemowym.

c) Projekty z komponentem ponadnarodowym zgłaszany jako zmiana do wniosku o dofinansowanie projektu realizowanych w trybie konkursowym i systemowym:

Projektodawca na etapie składania wniosku o dofinansowanie projektu nie przewiduje realizacji komponentu ponadnarodowego bądź jedynie wskazuje na możliwość nawiązania współpracy w trakcie realizacji projektu, określając jej obszar, cele, planowany termin nawiązania oraz szacunkowy budżet współpracy ponadnarodowej. W tym przypadku beneficjent już w trakcie realizacji projektu zgłasza do Instytucji Pośredniczącej zamiar nawiązania współpracy ponadnarodowej zgodnie z procedurą obowiązującą przy wprowadzaniu zmian do projektu. Beneficjent jest zobowiązany, zgłaszając do Instytucji Pośredniczącej zamiar rozszerzenia projektu o współpracę ponadnarodową, przedstawić pisemne uzasadnienie nawiązania współpracy ponadnarodowej, określając jej obszar, cele i spodziewane rezultaty, planowany budżet oraz list intencyjny potencjalnego partnera ponadnarodowego. **Beneficjent może zwiększyć budżet projektu maksymalnie o 30% jego całkowitej wartości (wskazanej w umowie o dofinansowanie projektu w ramach PO KL).** Rozszerzenie zakresu projektu, w tym zwiększenie kwoty dofinansowania, podlega negocjacom z właściwą Instytucją Pośredniczącą. Instytucja Pośrednicząca, przy ocenie konieczności wprowadzenia zmian w projekcie, może skorzystać ze wsparcia ekspertów wyłonionych na zasadach i w trybie określonym w *Systemie Realizacji PO KL*. Instytucja Pośrednicząca akceptuje zmiany w projekcie pod warunkiem wykazania przez

beneficjenta wartości dodanej współpracy ponadnarodowej oraz pod warunkiem dostępności środków przeznaczonych na współpracę ponadnarodową.

- 9) W przypadku wprowadzania zmian do umowy o współpracy ponadnarodowej zaakceptowanej uprzednio przez Instytucję Pośredniczącą, beneficjent jest zobowiązany do zgłoszenia Instytucji Pośredniczącej, przed wprowadzeniem zmian w życie, zmian skutkujących koniecznością wprowadzenia zmian do umowy o dofinansowanie projektu. W tym przypadku zmiany podlegają pisemnej akceptacji przez Instytucję Pośredniczącą.
- 10) Koszty nawiązania współpracy ponadnarodowej, poniesione przed podpisaniem umowy o dofinansowanie projektu lub przed akceptacją wprowadzanych zmian w projekcie, uznaje się za kwalifikowalne pod warunkiem odpowiednio: podpisania umowy o dofinansowanie projektu lub akceptacji zmian przez Instytucję Pośredniczącą.
- 11) W przypadku współpracy ponadnarodowej realizowanej przez Instytucję Zarządzającą, Instytucję Pośredniczącą lub Instytucję Pośredniczącą II stopnia w Priorytecie X „Pomoc Techniczna”, akceptacja poszczególnych działań odbywa się w ramach procedury zatwierdzania Rocznych Planów Działania (zwanym dalej „RPD”) przez Instytucję Zarządzającą. Rozliczenie wydatków poniesionych na działania ponadnarodowe odbywa się w ramach rozliczania RPD.

9 Rozdział 9 – Finansowanie

- 1) W ramach każdego z Priorytetów od 1% do 5% środków zostanie przeznaczonych na realizację projektów innowacyjnych i współpracy ponadnarodowej. Do obowiązków Instytucji Pośredniczących należy zapewnienie realizacji projektów innowacyjnych i współpracy ponadnarodowej w ramach każdego Priorytetu PO KL zarządzanego przez daną Instytucję Pośredniczącą. W związku z tym Instytucja Pośrednicząca jest zobowiązana do promocji tego typu projektów oraz zapewnienia odpowiednich środków na realizację projektów innowacyjnych i współpracy ponadnarodowej. Podział środków powinien zapewniać realizację projektów innowacyjnych i współpracy ponadnarodowej zarówno w trybie systemowym, jak i konkursowym. Ponadto, w przypadku projektów współpracy ponadnarodowej Instytucja Pośrednicząca jest zobowiązana do zapewnienia dostępności środków dla beneficjentów zamierzających nawiązać współpracę ponadnarodową w trakcie realizacji projektów. Przy planowaniu projektów innowacyjnych i współpracy ponadnarodowej w tym zakresie Instytucja Pośrednicząca może korzystać ze wsparcia KIW.

- 2) Zasady kwalifikowalności w przypadku projektów innowacyjnych i współpracy ponadnarodowej zostały określone w *Wytycznych w zakresie kwalifikowania wydatków w ramach Programu Operacyjnego Kapitał Ludzki*.
- 3) **Koszty współpracy ponadnarodowej co do zasady powinny być ponoszone przez poszczególnych partnerów ponadnarodowych proporcjonalnie do korzyści, jakie przynosi im współpraca ponadnarodowa.**
- 4) **W przypadku projektów współpracy ponadnarodowej dotyczących wspólnej realizacji przedsięwzięć (gdzie korzyści są obustronne) zaleca się stosowanie zasady wzajemności**, zgodnie z którą partnerzy ponadnarodowi w równym stopniu korzystają ze współpracy ponadnarodowej. Oznacza ona, że koszty współpracy ponadnarodowej są dzielone pomiędzy strony umowy o współpracy ponadnarodowej, zgodnie z zasadą, że każdy z partnerów ponosi swoje koszty w projekcie, np. koszty podróży, zakwaterowania i wyżywienia uczestników wizyty studyjnej w kraju partnera zagranicznego powinien ponosić partner polski; z kolei koszty wizyty studyjnej w Polsce powinien ponosić partner zagraniczny. Zastosowanie tej zasady pozwoli na ograniczenie przepływów środków finansowych pomiędzy partnerami pochodzącymi z różnych krajów. Zaleca się również unikania dzielenia faktury (pro rata) pomiędzy partnerów z różnych krajów lub refakturowania. Jeżeli realizacja zadania wymaga zastosowania trybu zamówienia publicznego, powinny być stosowane procedury obowiązujące w kraju, który jest odpowiedzialny za dane zadanie.
- 5) W przypadku gdy niemożliwe jest zastosowanie zasady wzajemności, partnerzy ponadnarodowi powinni uzgodnić **zasady podziału kosztów**. Zgodnie z tą zasadą ogólne koszty zadania realizowanego w ramach współpracy ponadnarodowej są dzielone równo pomiędzy partnerów ponadnarodowych, np. łączny koszt wydania wspólnej publikacji wynosi 100 i zostaje podzielony w równych częściach pomiędzy dwóch partnerów ponadnarodowych. Możliwe jest również rozwiązanie, w którym partnerzy podzielą koszty realizacji wspólnego zadania proporcjonalnie do środków finansowych będących w ich dyspozycji, czy też proporcjonalnie do korzyści wynikających z realizacji tego zadania przez poszczególnych partnerów, np. w przedstawionym powyżej przykładzie podział kosztów pomiędzy dwóch partnerów może przedstawiać się następująco: 75 i 25.
- 6) Możliwe jest także rozwiązanie polegające na stosowaniu do części kosztów zasady wzajemności, a do pozostałych zasady podziału kosztów.

- 7) **Niezależnie od rozwiązań przyjętych w zakresie finansowania współpracy ponadnarodowej, umowa o współpracy ponadnarodowej musi jasno wskazywać koszty ponoszone przez poszczególnych partnerów.**
- 8) W załączniku nr 8 zostały wymienione, zgodnie z zaleceniami Komisji Europejskiej, formy działań możliwe do finansowania w ramach projektów współpracy ponadnarodowej.

Załącznik 1 - TEMATY PROJEKTÓW INNOWACYJNYCH¹²⁾

ZATRUDNIENIE I INTEGRACJA SPOŁECZNA

1) Poszukiwanie nowych, skutecznych metod aktywizacji zawodowej oraz przeciwdziałania wykluczeniu społecznemu:

- a) Poszukiwanie metod wczesnej interwencji socjalnej i przeciwdziałania wykluczeniu społecznemu dzieci i młodzieży;
- b) Zwiększenie oferty istniejących, wykreowanie nowych instytucji działających na rzecz integracji społecznej grup marginalizowanych, wykluczonych bądź zagrożonych wykluczeniem społecznym;
- c) Budowa instrumentów wspierających rozwój zainteresowania nowymi zawodami, zawodami niszowymi oraz cieszącymi się małą popularnością;
- d) Metody pozwalające na zwiększenie dostępu do usług pośrednictwa pracy i poradnictwa zawodowego z wykorzystaniem nowoczesnych technologii informacyjnych i komunikacyjnych;
- e) Poszukiwanie nowych, skutecznych metod aktywizacji zawodowej i społecznej grup docelowych wymagających szczególnego wsparcia;
- f) Działania służące wydłużeniu aktywności zawodowej ;
- g) Rozwój i testowanie instrumentów wspierających godzenie życia zawodowego i rodzinnego oraz zwalczania dyskryminacji w szczególności ze względu na płeć, wiek, niepełnosprawność;
- h) Nowe obszary działalności i formy aktywizowania osób pozostających bez zatrudnienia, w tym osób w trakcie ostatniego roku nauki, w ekonomii społecznej lub przedsiębiorczości;
- i) Poszukiwanie metod zmniejszania emigracji zarobkowej i wspierania powrotu migrantów na polski rynek pracy.

2) Tworzenie i rozwój współpracy oraz mechanizmów funkcjonowania podmiotów działających w obszarze zatrudnienia oraz integracji i pomocy społecznej:

¹²⁾ Zgodnie z Uchwałą Komitetu Monitorującego nr 11 z dnia 17 czerwca 2008 r.

- a) Budowa instrumentów umożliwiających koordynację działań z zakresu polityki rynku pracy i integracji społecznej;
- b) Innowacje w dziedzinie organizacji systemu pomocy społecznej oraz edukacji pracowników socjalnych;
- c) Rozwiązania systemowe pozwalające zintegrować prace publicznych i niepublicznych jednostek działających na rzecz osób wykluczonych społecznie oraz wypracowanie mechanizmów współpracy pracowników socjalnych z pracownikami innych instytucji publicznych oraz organizacji świadczących usługi na rzecz klientów pomocy społecznej;
- d) Usprawnienie komunikacji pomiędzy instytucjami pomocy i integracji społecznej oraz ich pracownikami poprzez wdrażanie innowacyjnych rozwiązań IT;
- e) Poszukiwanie skutecznych metod zapewniania trwałości funkcjonowania instytucji ekonomii społecznej;
- f) Sieci współpracy podmiotów działających w obszarze zatrudnienia oraz integracji i pomocy społecznej z przedsiębiorcami w zakresie ułatwiania wchodzenia na rynek pracy osobom zagrożonym wykluczeniem społecznym;
- g) Narzędzia służące lepszemu adresowaniu działań, ocenie ich skuteczności oraz analizie kosztów zaniechania w polityce rynku pracy i w polityce społecznej;
- h) Tworzenie mechanizmów rozpoznawania trendów i identyfikacja problemów społecznych pomijanych w oficjalnym systemie statystyk i raportowania.

ADAPTACYJNOŚĆ

- 1) Analiza, testowanie i wdrażanie idei flexicurity.
- 2) Rozwijanie przedsiębiorczości akademickiej jako formy kształtowania innowacyjnych kadr nowoczesnej gospodarki oraz rozwiązania w zakresie wykorzystania wyników badań naukowych przez przedsiębiorców.
- 3) Tworzenie i wdrażanie systemowych rozwiązań podwyższających innowacyjność i adaptacyjność pracowników i przedsiębiorstw na poziomie regionalnym.
- 4) Spójny system szkolenia w przedsiębiorstwie.
- 5) Metody utrzymania aktywności zawodowej pracowników w grupie wiekowej 50+.
- 6) Analiza, testowanie nowych metod zarządzania różnorodnością w przedsiębiorstwie.

- 7) Wsparcie świadczenia w jednym miejscu kompleksowych usług – informacyjnych, doradczych i finansowych – dla przedsiębiorców i osób zamierzających rozpocząć prowadzenie działalności gospodarczej.
- 8) Wykorzystanie zarządzania wiedzą lub zarządzania zmianą w polskich przedsiębiorstwach, w tym zmianą gospodarczą.
- 9) Poszukiwanie metod zwiększenia zaangażowania partnerów społecznych i gospodarczych na rzecz wzmocnienia potencjału adaptacyjnego przedsiębiorstw.
- 10) Działania mające na celu wsparcie pracodawców oraz pracowników przedsiębiorstw przechodzących procesy adaptacyjne i modernizacyjne.
- 11) Mechanizmy w zakresie koncepcji społecznej odpowiedzialności biznesu (społecznego zaangażowania biznesu).

EDUKACJA I SZKOLNICTWO WYŻSZE

1) Rozwiązania wiążące edukację i szkolnictwo wyższe z potrzebami gospodarki i rynku pracy:

- a) Rozwijanie metod pobudzania przedsiębiorczości wśród dzieci i młodzieży;
- b) Działania służące zwiększeniu zainteresowania uczniów szkół gimnazjalnych i ponadgimnazjalnych kontynuacją kształcenia na kierunkach o kluczowym znaczeniu dla gospodarki opartej na wiedzy;
- c) Wspieranie nabywania kwalifikacji zawodowych przez osoby uczące się w szkołach ponadgimnazjalnych prowadzących kształcenie ogólne;
- d) Prowadzenie monitoringu losów absolwentów w celu podniesienia jakości kształcenia i lepszego dostosowania oferty edukacyjnej do potrzeb gospodarki opartej na wiedzy i wymogów rynku pracy;
- e) Modernizacja oferty kształcenia zawodowego w powiązaniu z potrzebami lokalnego / regionalnego rynku pracy.

2) Kształcenie przez całe życie:

- a) Proces dydaktyczny ukierunkowany na efekty uczenia się, w tym kształtujący kompetencje twórczego myślenia, innowacyjności i pracy zespołowej wśród uczniów;
- b) Nowe modele kształcenia przez całe życie, w tym integracja funkcjonujących modeli kształcenia ustawicznego.

3) Kreatywne podejście do nauczania:

- a) Stworzenie systemu motywowania do innowacyjności nauczycieli w zakresie tworzenia nowych, innowacyjnych programów, metod, technik i narzędzi nauczania;
- b) Wspieranie uczniów o indywidualnych potrzebach edukacyjnych;
- c) Udoskonalanie metod kształcenia i programów nauczania oraz aktywizacja edukacyjno-zawodowa nietypowych grup docelowych.

4) Wykorzystywanie szkolnictwa wyższego w innych dziedzinach życia:

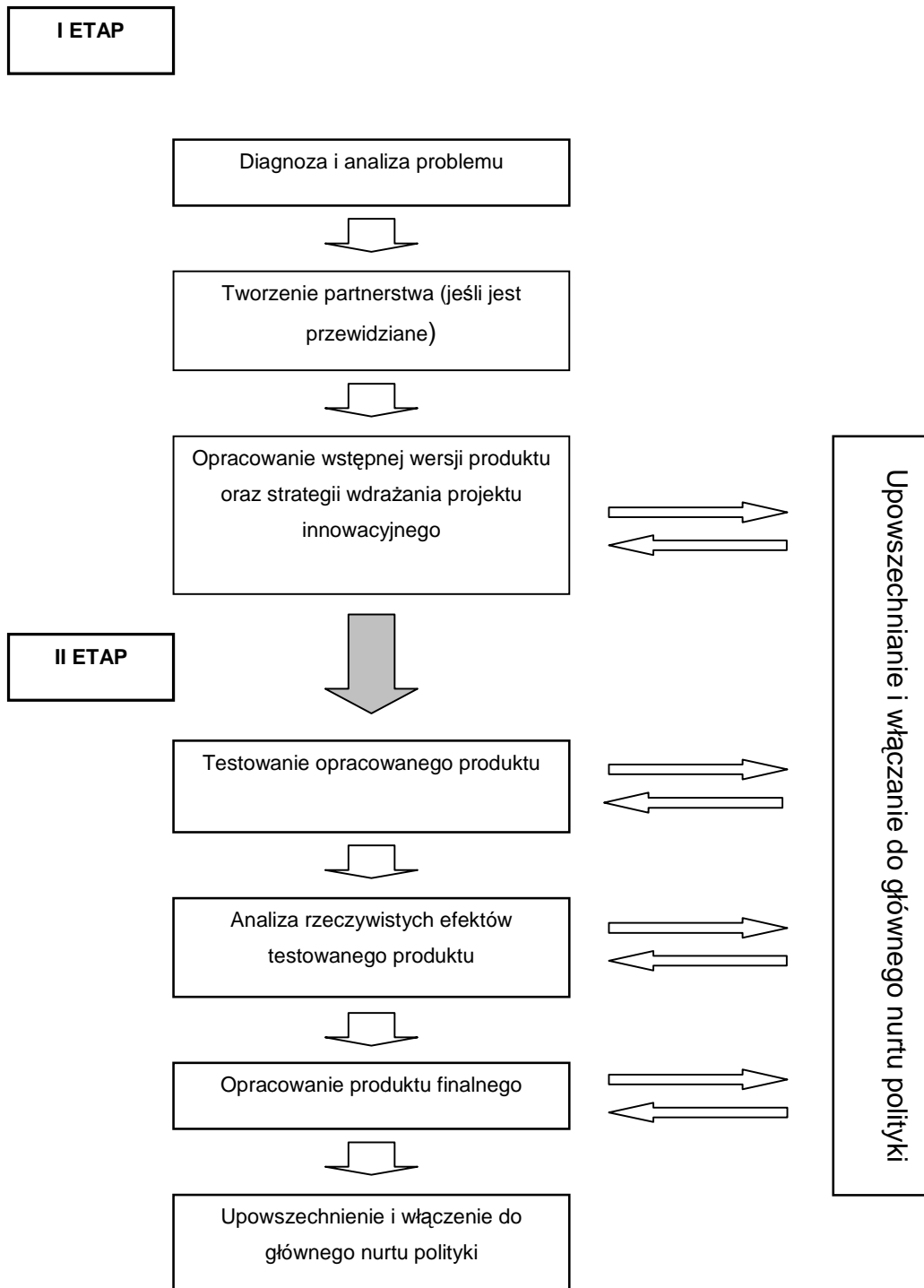
- a) Projekty otwierające wyższe uczelnie na działania i innowacje społeczne oraz na dostęp do gromadzonej w ramach uczelni wiedzy;
 - b) Rozwiązania w zakresie komercjalizacji badań naukowych;
- 5) Doskonalenie specjalistycznych umiejętności osób zatrudnionych w instytucjach i organizacjach pozarządowych zajmujących się edukacją dzieci i młodzieży;
 - 6) Przeciwdziałanie patologii społecznej przy wykorzystaniu nowych metod w edukacji gimnazjalnej i ponadgimnazjalnej.

DOBRE RZĄDZENIE

- 1) Tworzenie instrumentów efektywnej komunikacji i przepływu informacji w instytucjach publicznych.
- 2) Monitorowanie jakości usług publicznych m.in. poprzez wspieranie tworzenia wskaźników typu *quality of governance*, *quality of life* o zasięgu krajowym, wspieranie upowszechniania tzw. indeksów dobrej gminy oraz benchmarkingu.
- 3) Ocena administracji oparta o ocenę satysfakcji klienta.
- 4) Wzmocnienie działań na rzecz zwiększania aktywności obywatelskiej (lokalnej, regionalnej) – od aktywizacji do partycypacji.
- 5) Rozwój i wzmocnienie mechanizmów współpracy i współdziałania między sektorem pozarządowym, administracją publiczną, partnerami społecznymi, zwiększających kapitał społeczny (badania oraz tworzenie i wdrażanie narzędzi i modeli) lub wpływających na realizację strategicznych celów kraju/regionu.
- 6) Społeczny nadzór na administracją.

- 7) Wspieranie współpracy administracji publicznej z sektorem szkolnictwa wyższego, naukowo-badawczym i instytucjami otoczenia biznesu ukierunkowanej na podniesienie jakości usług i polityk publicznych.
- 8) Wspieranie rozwoju reprezentatywności partnerów dialogu obywatelskiego na poziomie lokalnym i regionalnym.
- 9) Budowanie mechanizmów dla uprawiania polityk publicznych „w oparciu o dowody” (ang. *evidence-based policy*). Tworzenie instytucjonalnych warunków do uruchamiania pilotaży i eksperymentalnych wdrożeń.
- 10) Działanie na rzecz profesjonalizacji sektora organizacji pozarządowych, partnerów społecznych.

Załącznik 2 – SCHEMAT REALIZACJI PROJEKTÓW INNOWACYJNYCH (Z WYŁĄCZENIEM PROJEKTÓW UPOWSZECHNIAJĄCYCH)



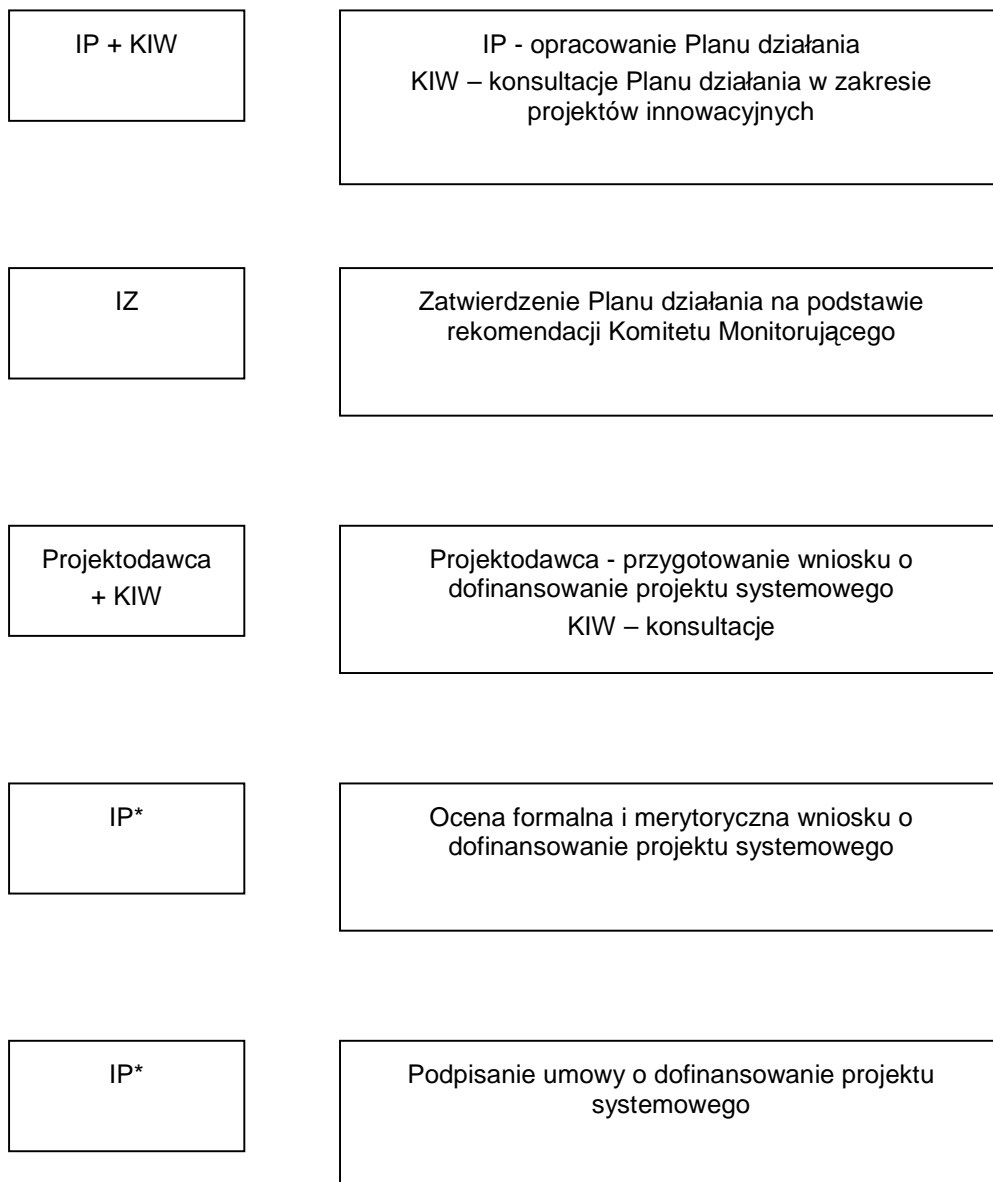
Załącznik 3 – SCHEMAT WYBORU PROJEKTÓW INNOWACYJNYCH W TRYBIE KONKURSOWYM

| | |
|----------|---|
| KIW | Wytyczne na temat sposobu przygotowania dokumentacji konkursowej |
| IP | Przygotowanie dokumentacji konkursowej |
| IP + KIW | IP - ogłoszenie konkursu KIW - koordynacja na poziomie obszarów wsparcia |
| IP | Ocena formalna i merytoryczna wniosku o dofinansowanie projektu |
| IP | Podpisanie umowy o dofinansowanie projektu |

**Załącznik 4 - SCHEMAT WYBORU PROJEKTÓW WSPÓŁPRACY
PONADNARODOWEJ W TRYBIE KONKURSOWYM**

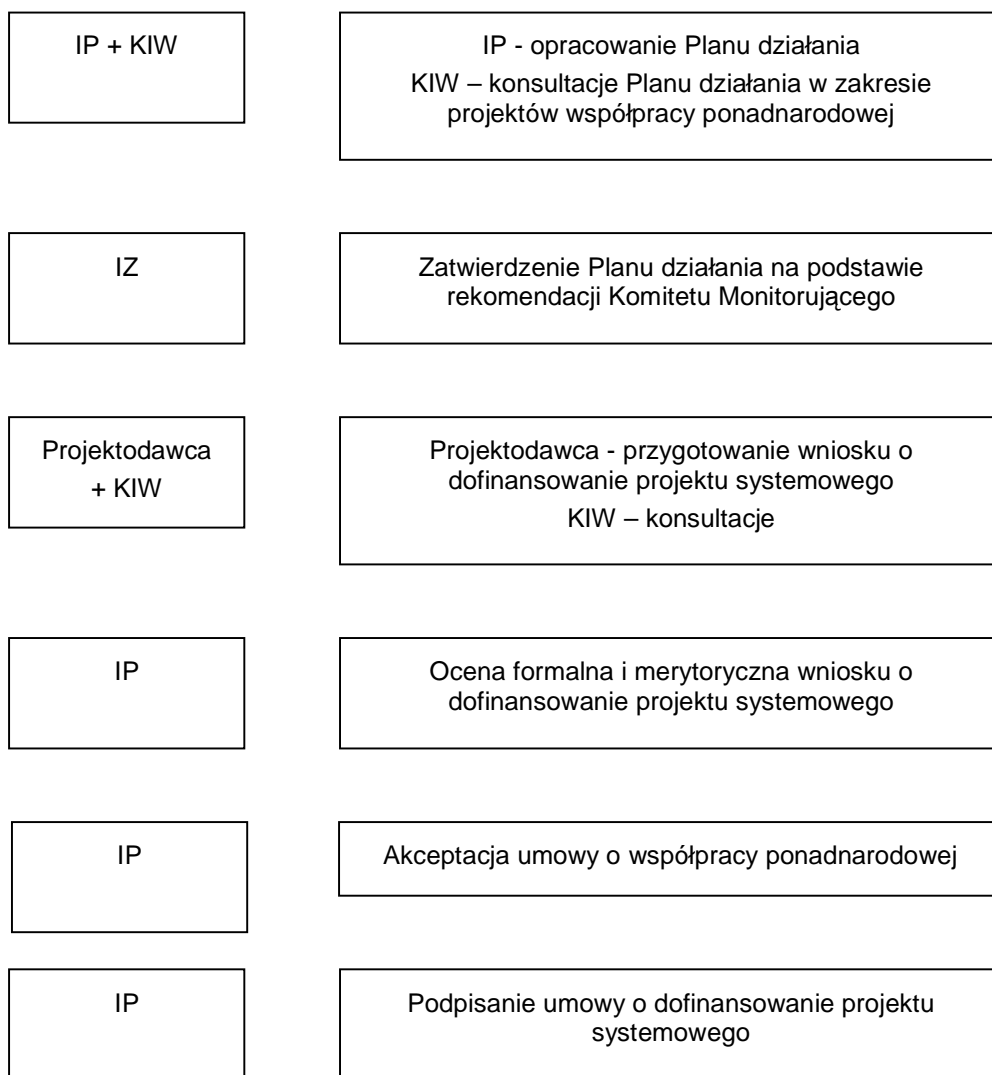
| | |
|----------|---|
| KIW | Wytyczne na temat sposobu przygotowania dokumentacji konkursowej |
| IP | Przygotowanie dokumentacji konkursowej |
| IP + KIW | IP - ogłoszenie konkursu KIW - koordynacja na poziomie obszarów wsparcia |
| IP | Ocena formalna i merytoryczna wniosku o dofinansowanie projektu |
| IP | Akceptacja umowy o współpracy ponadnarodowej |
| IP | Podpisanie umowy o dofinansowanie projektu |

Załącznik 5 – SCHEMAT WYBORU PROJEKTÓW INNOWACYJNYCH W TRYBIE SYSTEMOWYM



* Lub inna instytucja zgodnie z *Systemem Realizacji PO KL*.

**Załącznik 6 – SCHEMAT WYBORU PROJEKTÓW WSPÓŁPRACY
PONADNARODOWEJ W TRYBIE SYSTEMOWYM**



**Załącznik 7 – SCHEMAT WPROWADZANIA ZMIAN DO PROJEKTU
KONKURSOWEGO I SYSTEMOWEGO DOTYCZĄCYCH WSPÓŁPRACY
PONADNARODOWEJ**

| | |
|-------------|--|
| Beneficjent | Podjęcie działań zmierzających do nawiązania współpracy ponadnarodowej (podpisanie listu intencyjnego) |
| Beneficjent | Zgłoszenie zmian do wniosku o dofinansowanie projektu |
| IP | Ocena zasadności wprowadzanych zmian |
| IP | Akceptacja umowy o współpracy ponadnarodowej |
| IP | Podpisanie aneksu do umowy o dofinansowanie projektu |

Załącznik 8 – FORMY DZIAŁAŃ KWALIFIKOWANE W RAMACH PROJEKTÓW WSPÓŁPRACY PONADNARODOWEJ

- 1) Organizowanie konferencji, seminariów, warsztatów i spotkań.
- 2) Prowadzenie badań i analiz.
- 3) Przygotowanie, tłumaczenia i wydawanie publikacji, opracowań, raportów.
- 4) Adaptowanie rozwiązań wypracowanych w innym kraju.
- 5) Doradztwo, wymiana pracowników, staże, wizyty studyjne.
- 6) Wypracowywanie nowych rozwiązań.