

# 1

Projekt współfinansowany  
ze środków Unii Europejskiej  
w ramach Europejskiego  
Funduszu Społecznego

# ABC Bezrobotnego

Prawa i obowiązki bezrobotnego

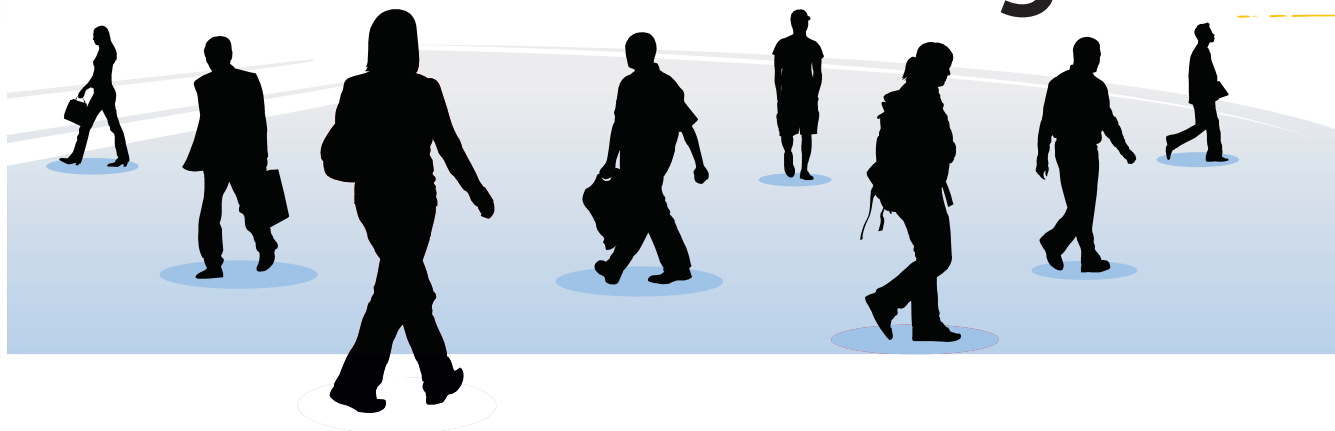


**KAPITAŁ LUDZKI**  
NARODOWA STRATEGIA SPOJNOŚCI

UNIA EUROPEJSKA  
EUROPEJSKI  
FUNDUSZ SPOŁECZNY



# Prawa i obowiązki bezrobotnego



Urząd Pracy to instytucja, której głównym założeniem jest niesienie pomocy osobom bezrobotnym i poszukującym pracy w uzyskaniu zatrudnienia. Proponuje usługi oraz różnego rodzaju formy wsparcia, dzięki którym możesz podnieść lub nabyć nowe kwalifikacje, umiejętności, zdobyć doświadczenie zawodowe bądź podjąć samozatrudnienie. Aby móc korzystać z tak szerokiej oferty, powinieneś się zarejestrować. Rejestracja nie jest obowiązkowa, a jedynie stanowi dobrowolną zgodę na pomoc w uzyskaniu zatrudnienia. Jednocześnie nadaje Ci prawa i obowiązki osoby bezrobotnej. Przed zarejestrowaną osobą otwierają się nowe możliwości. Pamiętaj, nic nie tracisz, a możesz wiele zyskać.

## Jako zarejestrowana osoba bezrobotna masz prawo do:

- zasiłku dla bezrobotnych,
- korzystania z usług powiatowego urzędu pracy w zakresie bezpłatnego pośrednictwa pracy,
- udziału w stażu, przygotowaniu zawodowym dorosłych lub szkoleniu,
- korzystania z poradnictwa zawodowego lub uczęszczania na zajęcia w Klubie Pracy,
- skierowania do wykonywania prac interwencyjnych lub robót publicznych,
- ubiegania się o jednorazowe środki na rozpoczęcie działalności gospodarczej,
- uzyskania dodatku aktywizacyjnego, w sytuacji gdy pobierasz zasiłek dla bezrobotnych i podejmiesz zatrudnienie lub inną pracę zarobkową w wyniku skierowania lub z własnej inicjatywy,
- korzystania z bezpłatnej opieki zdrowotnej w ramach Narodowego Funduszu Zdrowia,
- ubiegania się o zwrot kosztów dojazdu lub zakwaterowania,
- ubiegania się o zwrot kosztów opieki nad dzieckiem,
- uzyskania stypendium na kontynuację dalszej nauki w szkole ponadgimnazjalnej dla dorosłych lub wyższej,
- skierowania do wykonywania prac społecznie użytecznych, w przypadku gdy nie posiadasz prawa do zasiłku i korzystasz ze świadczeń pomocy społecznej.

## Zobowiązujesz się do:

1. Przyjmowania propozycji odpowiedniej pracy, a w przypadku jej braku innej formy pomocy.
2. Zgłaszania się do właściwego powiatowego urzędu pracy w wyznaczonym terminie. W przypadku niestawienia się w ciągu 7 dni musisz powiadomić o uzasadnionej przyczynie niestawiennictwa.
3. Poddania się badaniom lekarskim bądź psychologicznym mającym na celu ustalenie zdolności do pracy lub udziału w innej formie pomocy.
4. Zwrotu kosztów szkolenia, stażu, przygotowania zawodowego dorosłych w momencie nieukończenia go lub przerwania z własnej winy.
5. Zawiadomienia w ciągu 7 dni powiatowego urzędu pracy o podjęciu zatrudnienia, innej pracy zarobkowej lub działalności pozarolniczej.
6. Zgłaszania udziału w szkoleniu w terminie 7 dni przed dniem rozpoczęcia szkolenia, które będzie finansowane z publicznych środków wspólnotowych i organizowane przez inny podmiot niż powiatowy urząd pracy.
7. Powiadomienia powiatowego urzędu pracy, jeżeli w okresie krótszym niż 10 dni przebywasz za granicą bądź pozostajesz w innej sytuacji powodującej brak gotowości do podjęcia zatrudnienia. Spełniając ten warunek, nie zostaniesz pozbawiony statusu bezrobotnego.
8. Składania lub przesyłania powiatowemu urzędowi pracy pisemnego oświadczenia o przechodach oraz innych dokumentów niezbędnych do ustalenia uprawnień do świadczeń pod rygorem odpowiedzialności karnej.
9. Zwrotu kwoty nienależnie otrzymanego świadczenia. Jesteś zobowiązany do zwrotu tego świadczenia w terminie 14 dni od dnia doręczenia decyzji, łącznie z przekazaną od tego świadczenia zaliczką na podatek dochodowy od osób fizycznych oraz składką na ubezpieczenia zdrowotne.
10. Powiadomienia o zmianie miejsca zameldowania lub pobytu w terminie 14 dni od dnia zmiany.
11. Zawiadomienia powiatowego urzędu pracy o czasowej niezdolności do pracy w terminie 2 dni od daty wystawienia zaświadczenia lekarskiego na druku ZUS ZLA oraz dostarczenia go w terminie 7 dni od dnia wystawienia.

## Podstawowe usługi rynku pracy

Po zarejestrowaniu się i zapoznaniu z obowiązkami i przysługującymi Ci prawami możesz skorzystać z szeregu usług, jakie oferuje powiatowy urząd pracy. Poniżej zostały przybliżone *podstawowe usługi rynku pracy*, do których należą: pośrednictwo pracy, poradnictwo zawodowe i informacja zawodowa, pomoc w aktywnym poszukiwaniu pracy oraz szkolenia, a także zasady i warunki korzystania z nich. Po zapoznaniu się z nimi możesz zdecydować, która forma oferowanej pomocy najbardziej Ci odpowiada.

Głównym założeniem **pośrednictwa pracy** jest znalezienie Ci odpowiedniego zatrudnienia, jak również pomoc pracodawcom w znalezieniu właściwych pracowników.

Celem pośrednictwa jest:

- pozyskiwanie ofert pracy oraz wydawanie skierowań do pracy,
- udzielanie pomocy bezrobotnym i poszukującym pracy w zdobyciu odpowiedniego zatrudnienia,
- upowszechnianie ofert pracy, w tym przekazywanie ich do internetowych baz danych: [www.psz.praca.gov.pl](http://www.psz.praca.gov.pl), [www.eures.europa.eu](http://www.eures.europa.eu),
- obserwacja lokalnego rynku pracy,
- organizowanie giełd pracy,
- profesjonalny dobór i selekcja kandydatów na zgłoszone miejsca pracy,
- udzielanie informacji bezrobotnym o przysługujących im prawach i obowiązkach,
- informowanie o realizowanych przez urząd innych formach aktywizacji osób bezrobotnych (np. staże, dotacje, szkolenia),
- informowanie bezrobotnych i poszukujących pracy o aktualnej sytuacji na lokalnym rynku pracy.



Jeśli jesteś zainteresowany legalną pracą za granicą, możesz skorzystać z ofert pracy w ramach sieci EURES. Są to Europejskie Służby Zatrudnienia, które dają możliwość znalezienia pracy w EOG (Europejskim Obszarze Gospodarczym).

W szczególności EURES to:

- zdobywanie i nawiązywanie kontaktów bezrobotnych i poszukujących pracy z zagranicznymi pracodawcami,
- zapobieganie i zwalczanie pojawiających się przeszkód w mobilności w dziedzinie zatrudnienia,
- organizowanie projektów rekrutacyjnych o zasięgu międzynarodowym, jak również zarządzanie nimi,
- pomoc bezrobotnym i poszukującym pracy w pozyskaniu odpowiedniego zatrudnienia zgodnie z prawem swobodnego przepływu pracowników w Unii Europejskiej,
- przekazywanie informacji pracownikom publicznych służb zatrudnienia oraz związkom zawodowym, jak również organizacjom pracodawców o usługach EURES,
- udzielanie informacji o warunkach życia i pracy oraz sytuacji na rynkach pracy w kraju i za granicą, z uwzględnieniem deficytów i nadwyżek poszczególnych zawodów,
- udzielanie krajowym i zagranicznym pracodawcom pomocy w pozyskaniu pracowników o poszukiwanych kwalifikacjach zawodowych.

Pośrednictwo pracy jest nieodpłatne i jednakowo dostępne dla wszystkich. Wszystkie wolne miejsca pracy zgłoszone do urzędu są jawne.

Jeżeli ciągle zadajesz sobie pytanie: Czy to jest zawód dla mnie? Czy powinienem się przekwalifikować? Jeżeli nie wiesz, jaką ścieżkę zawodową wybrać – skorzystaj z **poradnictwa zawodowego**, którego zadaniem jest udzielanie pomocy w organizowaniu i planowaniu życia zawodowego. Zadaniem doradcy zawodowego jest wskazanie Ci drogi, dzięki której lepiej odnajdziesz się w środowisku pracy, łatwiej dokonasz właściwego wyboru zawodu bądź jego zmianę. W tym celu poradnictwo zawodowe z wykorzystaniem standaryzowanych metod:

- ułatwi wybór zawodu bądź zmianę kwalifikacji,
- ułatwi podjęcie lub zmianę zatrudnienia,
- zbada zainteresowania i uzdolnienia zawodowe,
- udzieli informacji o zawodach, rynku pracy, możliwości odfcyba szkolenia i kształcenia,
- skieruje na specjalistyczne badania psychologiczne i lekarskie,
- organizuje i prowadzi porady grupowe i indywidualne,
- udziela informacji i doradza pracodawcom w doborze odpowiednich kandydatów do pracy,
- uczestniczy w giełdach pracy (rekrutacja i selekcja kandydatów).

Jesteś długotrwale bezrobotny i straciłeś motywację do poszukiwania pracy? Nie wiesz, jak rozma-

wiać z przyszłym pracodawcą? Nie masz pojęcia od czego zacząć? Klub Pracy służy Ci **pomocą w aktywnym poszukiwaniu pracy**. Wskaże, jak właściwie poruszać się i radzić sobie na rynku pracy w podjęciu zatrudnienia. Umiejętność tę zdobędziesz:

- uczestnicząc w szkoleniu z zakresu umiejętności aktywnego poszukiwania pracy,
- biorąc udział w zajęciach aktywizacyjnych,
- korzystając z bezpłatnego dostępu do informacji i elektronicznych baz danych wspomagających uzyskanie umiejętności poszukiwania pracy oraz samozatrudnienie.



W przypadku braku kwalifikacji zawodowych, konieczności zmiany lub uzupełnienia kwalifikacji, utraty zdolności do wykonywania pracy w dotychczas wykonywanym zawodzie lub braku umiejętności aktywnego poszukiwania pracy, możesz skorzystać ze **szkolenia** (to pozaszkolne zajęcia). Dzięki nim możesz uzyskać, uzupełnić lub doskonalić umiejętności oraz kwalifikacje zawodowe ogólne bądź wymagane do wykonywania pracy. Szkolenie skierowane jest do osób:

- bezrobotnych,
- poszukujących pracy, do których należą: osoby będące w okresie wypowiedzenia stosunku pracy bądź stosunku służbowego z przyczyn dotyczących zakładu pracy; zatrudnione u pracodawcy, który ogłosił upadłość lub jest w stanie likwidacji, z wyłączeniem likwidacji w celu prywatyzacji; otrzymujące świadczenie socjalne z tytułu urlopu górniczego bądź socjalny zasiłek górniczy; uczestniczące w zajęciach w centrum integracji społecznej bądź w indywidualnym programie integracji; będące żołnierzem rezerwy; pobierające rentę szkoleniową; otrzymujące świadczenia szkoleniowe; podlegające ubezpieczeniu społecznemu rolników w pełnym zakresie, będące domownikami lub małżonkami rolnika,

Pośrednictwo pracy jest nieodpłatne i jednakowo dostępne dla wszystkich. Wszystkie wolne miejsca pracy zgłoszone do urzędu są jawne.



zamierzające podjąć zatrudnienie, inną pracę zarobkową bądź działalność gospodarczą poza rolnictwem.

Jako osoba bezrobotna lub poszukująca pracy możesz skorzystać z udziału w szkoleniu *grupowym* lub *indywidualnym*. Szkolenia *grupowe* są sporządzane w formie planu szkoleń na cały rok kalendarzowy i upowszechniane na tablicy ogłoszeń oraz w formie elektronicznej. Kandydaci na szkolenia grupowe wyłaniani są na podstawie przeprowadzonych wcześniej rekrutacji.

Szkolenie *indywidualne* polega na wskazaniu przez bezrobotnego celowości szkolenia, co oznacza możliwość zatrudnienia u pracodawcy po ukończeniu szkolenia bądź jest konieczne do podjęcia działalności gospodarczej. Koszt szkolenia finansowanego z Funduszu Pracy nie może przekroczyć 300% przeciętnego wynagrodzenia.



Uczestnikom szkolenia (wyłącznie osobom bezrobotnym) przysługuje stypendium w wysokości 120% zasiłku miesięcznie, w przypadku gdy liczba godzin szkolenia wynosi nie mniej niż 150 godzin zegarowych miesięcznie.

Szkolenia przeprowadzane są na zlecenie powiatowego urzędu pracy przez instytucje szkoleniowe, które posiadają aktualny wpis do rejestru prowadzonego przez wojewódzkie urzędy pracy.

Jeżeli zostaniesz skierowany na szkolenie, możesz ubiegać się o refundację: kosztów zakwaterowania i żywienia, kosztów z tytułu przejazdu na szkolenie odbywające się poza miejscem zamieszkania, jak również kosztów opieki nad dzieckiem do 7. roku życia.

## Formy wsparcia bezrobotnego na rynku pracy

Instytucją, jaką jest urząd pracy, oferuje różnego rodzaju *formy wsparcia*, między innymi: staż, prace interwencyjne, roboty publiczne, jednorazowe środki na podjęcie działalności gospodarczej, prace społecznie użyteczne czy dodatek aktywizacyjny. Możesz z nich skorzystać po zarejestrowaniu się we właściwym Twojemu miejscu zamieszkania powiatowym urzędzie pracy. Każda z tych form pomocy kieruje się własnymi zasadami i określa warunki, jakie musisz spełnić jako osoba bezrobotna lub poszukująca pracy. Część z nich umożliwi Ci podniesienie kwalifikacji zawodowych lub pomoże je zdobyć. Inne dadzą możliwość wsparcia finansowego, co ułatwi start na rynku pracy.

**Staż** pomoże Ci zdobyć umiejętności praktyczne do wykonywania pracy poprzez realizowanie zadań w miejscu pracy bez zawierania umowy z pracodawcą. Oferta stażu skierowana jest do bezrobotnych: do 25. roku życia oraz absolwentów szkół wyższych, którzy nie ukończyli 27. roku życia, w ciągu roku od ukończenia szkoły; długotrwale bezrobotnych lub po ukończeniu realizacji kontraktu socjalnego; kobiet, które nie podjęły zatrudnienia po urodzeniu dziecka; bezrobotnych powyżej 50. roku życia; bez kwalifikacji zawodowych, doświadczenia zawodowego lub bez wykształcenia średniego; samotnie wychowujących co najmniej jedno dziecko do 18. roku życia, tych, którzy po odbyciu kary pozbawienia wolności nie podjęli zatrudnienia; niepełnosprawnych.

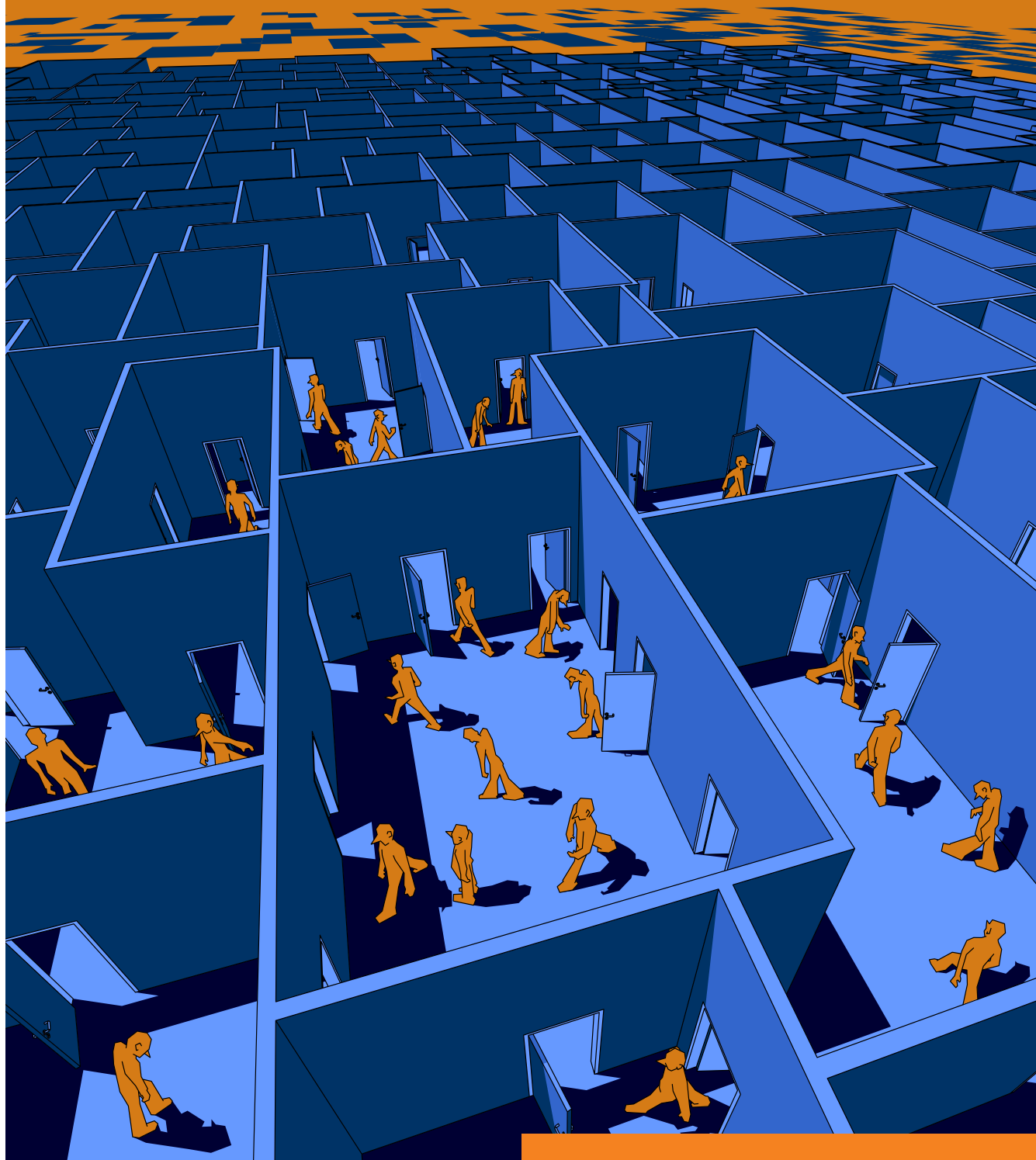
Staż odbywa się na podstawie umowy zawieranej pomiędzy powiatowym urzędem pracy a pracodawcą organizującym staż według programu określonego w umowie.

Pracodawca na podstawie złożonego przez Ciebie wniosku jest zobowiązany do udzielenia 2 dni wolnych za każde 30 dni kalendarzowe odbywania stażu. Formą wynagrodzenia jest stypendium, które wynosi 120% kwoty zasiłku dla bezrobotnych miesięcznie. Staż może trwać od 3 do 12 miesięcy. Korzystając z oferty stażu, masz możliwość ubiegania się o refundację kosztów: zakwaterowania i żywienia, z tytułu przejazdu na staż odbywający się poza miejscem zamieszkania, jak również opieki nad dzieckiem do 7. roku życia.

Po zakończeniu stażu pracodawca wyda opinię o zrealizowanych przez Ciebie zadaniach i zdobytych umiejętnościach.

Głównym założeniem **przygotowania zawodowego dorosłych** jest umożliwienie Ci zdobycia kwalifikacji lub umiejętności zawodowych. Możesz to osiągnąć poprzez praktyczne wykony-

Staż pomoże Ci zdobyć umiejętności praktyczne poprzez realizowanie zadań w miejscu pracy bez zawierania umowy z pracodawcą.





wanie zadań zawodowych oraz zdobywając wiedzę teoretyczną niezbędną do wykonywania zawodu.

Przygotowanie zawodowe skierowane jest do osób:

- bezrobotnych,
- poszukujących pracy, do których należą osoby: otrzymujące świadczenie socjalne z tytułu urlopu górniczego bądź socjalny zasiłek górniczy; uczestniczące w zajęciach w centrum integracji społecznej czy też w indywidualnym programie integracji; będące żołnierzem rezerwy; pobierające rentę szkoleniową, otrzymujące świadczenia szkoleniowe.

Przygotowanie zawodowe dorosłych odbywa się w dwóch formach:

1. **Praktyczna nauka zawodu**, która trwa od 12 do 18 miesięcy, kończy się egzaminem kwalifikacyjnym na tytuł zawodowy przeprowadzanym przez komisję egzaminacyjną powołaną przez kuratora oświaty lub egzaminem czeladniczym przeprowadzanym przez komisję izb rzemieślniczych.
2. **Przyuczenie do pracy**, które trwa od 3 do 6 miesięcy oraz umożliwia zdobycie odpowiednich kwalifikacji zawodowych lub umiejętności koniecznych do wykonywania określonych zadań zawodowych i kończy się egzaminem sprawdzającym przeprowadzanym przez komisję lub instytucję szkoleniową.

Przygotowanie zawodowe dorosłych realizowane jest na podstawie umowy w sprawie realizacji przygotowania zawodowego dorosłych. Zawierana jest między powiatowym urzędem pracy a pracodawcą bądź pomiędzy urzędem, pracodawcą i instytucją szkoleniową wpisaną do rejestru prowadzonego przez wojewódzki urząd pracy. Realizacja przygotowania zawodowego dorosłych odbywa się na podstawie programu, którego celem jest teoretyczne i praktyczne przygotowanie do wykonywania zawodu.

Uczestnikom przygotowania (wyłącznie osobom bezrobotnym) przysługuje stypendium w wysokości 120% zasiłku miesięcznie, w przypadku gdy liczba godzin przygotowania zawodowego dorosłych wynosi nie mniej niż 150 godzin zegarowych miesięcznie.

Masz prawo do skorzystania z 2 dni wolnych za każde 30 dni kalendarzowe uczestnictwa w przygotowaniu zawodowym.

Biorąc udział w przygotowaniu, masz możliwość ubiegania się o refundację kosztów: zakwaterowania i wyżywienia, z tytułu przejazdu na szkolenie odbywające się poza miejscem zamieszkania, jak również opieki nad dzieckiem do 7. roku życia.

Jeżeli jesteś osobą bezrobotną będącą w szczególnej sytuacji na rynku pracy i nie otrzymałeś propozycji odpowiedniego zatrudnienia, możesz skorzystać z **prac interwencyjnych**. Są one organizowane i finansowane przez powiatowy urząd pracy. Pracodawca zatrudni Cię na podstawie umowy o pracę, a powiatowy urząd pracy zrefunduje pracodawcy w ramach umowy zawartej ze starostą część kosztów poniesionych na Twoje wynagrodzenie i nagrody oraz składki na ubezpieczenie społeczne.




Do grupy osób w szczególnej sytuacji na rynku pracy zalicza się:

- bezrobotnych do 25. roku życia,
- długotrwale bezrobotnych lub po zakończeniu realizacji kontraktu socjalnego bądź kobiety, które nie podjęły pracy po urodzeniu dziecka,
- osoby powyżej 50. roku życia,
- bezrobotnych samodzielnie wychowujących co najmniej jedno dziecko do 18. roku życia,
- bezrobotnych bez kwalifikacji, doświadczenia zawodowego, bez wykształcenia średniego,
- osoby które nie podjęły zatrudnienia po odbyciu kary pozbawienia wolności,
- niepełnosprawnych.

Prace interwencyjne mogą trwać od 6 do 18 miesięcy, wyjątkiem są osoby bezrobotne po 50. roku życia, które mogą być zatrudnione nawet do 24 miesięcy.

**Roboty publiczne** to kolejna forma wsparcia skierowana do Ciebie. Polega na zatrudnieniu na okres nie dłuższy niż 12 miesięcy przy wykonywaniu prac organizowanych przez gminy lub organizacje pozarządowe zajmujące się ochroną środowiska, kulturą, oświatą, sportem i turystyką, opieką zdrowotną, zagadnieniami bezrobocia oraz pomocą społeczną.



A stylized illustration of a man in a dark blue suit and tie, holding a dark blue briefcase. He is standing on a yellow ground, looking up at a tall, thin signpost. The signpost has five arrows pointing in different directions: two pointing right and three pointing left. The background is a solid blue sky.

Realizacja przygotowania zawodowego dorosłych odbywa się na podstawie programu, którego celem jest teoretyczne i praktyczne przygotowanie do wykonywania zawodu.

Roboty publiczne są skuteczną formą pomocy i pracodawcom, i bezrobotnym. Podjęcie nawet czasowej pracy zachęca do dalszego poszukiwania zatrudnienia i ułatwia aktywność zawodową. Do robót publicznych w pełnym wymiarze czasu pracy może być skierowany:

- bezrobotny długotrwale lub po zakończeniu kontraktu socjalnego bądź kobieta, która nie podjęła pracy po urodzeniu dziecka,
- bezrobotny powyżej 50. roku życia,
- bezrobotny samodzielnie wychowujący co najmniej jedno dziecko do 18. roku życia,
- bezrobotny bez kwalifikacji lub doświadczenia zawodowego czy też bez wykształcenia średniego,
- bezrobotny, który nie podjął zatrudnienia po odbyciu kary pozbawienia wolności,
- bezrobotny niepełnosprawny,
- bezrobotny będący dłużnikiem alimentacyjnym.

Okres trwania robót publicznych wynosi do 6 miesięcy pracy niezwiązanej z wyuczonym zawodem w wymiarze nieprzekraczającym połowy wymiaru czasu pracy i dotyczy: bezrobotnych do 25. roku życia, bezrobotnych długotrwale lub po zakończeniu realizacji kontraktu socjalnego bądź kobiet, które nie podjęły pracy po urodzeniu dziecka oraz bezrobotnych będących dłużnikami alimentacyjnymi.

Roboty publiczne mają szczególne znaczenie dla reaktywacji grup bezrobotnych długookresowo. Przeprowadzane są w ramach programów specjalnych.



**Prace społecznie użyteczne** są formą aktywizacji skierowaną do osób bezrobotnych bez prawa do zasiłku, a jednocześnie korzystających ze świadczeń pomocy społecznej. Skierowanie na prace wydaje powiatowy urząd pracy na wniosek gminy. Prace społecznie użyteczne odbywają się na terenie gminy, która je organizuje, w jednostkach

organizacyjnych pomocy społecznej, organizacjach lub instytucjach statutowo zajmujących się pomocą charytatywną bądź na rzecz społeczności lokalnej. Trwają do 10 godzin tygodniowo.

Powiatowy urząd pracy może również skierować na prace społecznie użyteczne osoby, które uczestniczą w kontrakcie socjalnym, lokalnym programie pomocy społecznej, indywidualnym programie usamodzielniania bądź indywidualnym programie zatrudnienia socjalnego.

Jako osoba bezrobotna uczestnicząca w pracach masz prawo do świadczenia w wysokości co najmniej 6 zł za każdą godzinę wykonywania prac społecznie użytecznych. Natomiast nie otrzymasz tego świadczenia za czas niewykonywania pracy, jak również za przestoje czy okres udokumentowanej niezdolności do pracy.

Jeżeli jesteś zarejestrowany i posiadasz prawo do zasiłku, jeżeli podjąłeś zatrudnienie z własnej inicjatywy lub inną pracę zarobkową, możesz ubiegać się o **dodatek aktywizacyjny** w wysokości 50% zasiłku, przez połowę okresu, w jakim przysługiwałby Ci zasiłek. Natomiast gdy zostaniesz skierowany do pracy w niepełnym wymiarze czasu pracy lub będziesz otrzymywać wynagrodzenie niższe od minimalnego wynagrodzenia, przysługuje Ci dodatek w wysokości stanowiącej różnicę między minimalnym wynagrodzeniem a otrzymanym za wykonaną pracę.

Dodatek aktywizacyjny nie przysługuje w sytuacji, gdy:

- podejmiesz pracę w wyniku skierowania na roboty publiczne, prace interwencyjne lub na stanowisko pracy, którego koszty wyposażenia bądź wyposażenia zostały zrefundowane z Funduszu Pracy,
- podejmiesz zatrudnienie z własnej inicjatywy u pracodawcy, u którego byłeś zatrudniony bądź dla którego wykonywałeś inną pracę zarobkową bezpośrednio przed zarejestrowaniem się,
- podejmiesz pracę z własnej inicjatywy za granicą Rzeczypospolitej Polskiej u pracodawcy zagranicznego.

Chcesz rozpocząć własną działalność gospodarczą? Nie masz na to środków? Jako zarejestrowana osoba bezrobotna możesz wnioskować o przyznanie **jednorazowych środków na podjęcie działalności gospodarczej**, tzw. dotacji, w wysokości nieprzekraczającej 6-krotnej wysokości przeciętnego wynagrodzenia.

Ubiegając się o dotacje, musisz spełnić pewne warunki, oto niektóre z nich:

- w ciągu 12 miesięcy przed złożeniem wniosku bez uzasadnionej przyczyny nie odmówiłeś przyjęcia propozycji odpowiedniego zatrudnienia, innej pracy zarobkowej, stażu, szkolenia, robót publicznych, wykonywania prac interwencyjnych lub przygotowania zawodowego dorosłych,
- nie korzystałeś z możliwości uzyskania z Funduszu Pracy bądź innych środków publicznych bezzwrotnych środków na podjęcie działalności gospodarczej,
- w okresie 12 miesięcy poprzedzających złożenie wniosku nie prowadziłeś działalności gospodarczej,
- nie byłeś skazany za przestępstwa przeciwko obrotowi gospodarczemu w ciągu 2 lat przed dniem złożenia wniosku.

Ubiegając się o dotacje, musisz złożyć kompletny i prawidłowo sporządzony wniosek. Ponadto musisz udokumentować zabezpieczenie przyznanych środków na wypadek konieczności ich zwrotu z odsetkami, na wypadek gdyby środki zostały wykorzystane niezgodnie z umową lub okres prowadzenia działalności gospodarczej był krótszy niż 12 miesięcy. Otrzymane środki należy wydatkować w ciągu 30 dni od dnia podjęcia działalności. Dotacja nie zostanie przyznana między innymi na działalność z obszaru produkcji podstawowej produktów rolnych.

Jeżeli posiadasz wykształcenie wyższe i dalej chcesz pogłębiać swoją wiedzę oraz zdobyć nowe umiejętności, dzięki którym zwiększysz swoje szanse na rynku pracy, możesz ubiegać się o **sfinansowanie studiów podyplomowych**.

Starosta na Twój wniosek może sfinansować koszty studiów z Funduszu Pracy. Koszt ten nie może przekroczyć trzech przeciętnych wynagrodzeń. Za czas uczestnictwa w zajęciach przysługuje Ci stypendium w wysokości 20% zasiłku dla bezrobotnych.

W celu podniesienia swych kwalifikacji bądź odnowienia uprawnień możesz złożyć wniosek o **sfinansowanie kosztów egzaminów lub uzyskania licencji** do wysokości przeciętnego wynagrodzenia. Egzaminy, które będą dofinansowane, kończą się uzyskaniem: świadectwa, dyplomu, zaświadczenia, określonych uprawnień zawodowych, tytułu zawodowego. Refundacji podlegają również koszty uzyskania licencji niezbędnych do wykonywania danego zawodu. Starając się o dofinansowanie, musisz wykazać, iż pozytywny wynik egzaminu lub posiadanie licencji pozwoli

Ci uzyskać pracę lub podjąć własną działalność gospodarczą.



Nową formą wsparcia dla osób bezrobotnych zarejestrowanych z prawem do zasiłku jest **dopłata do kredytu mieszkaniowego**. Na pomoc mogą liczyć bezrobotni, którzy po 1 lipca 2008 r. utracili pracę bądź zakończyli prowadzenie jednoosobowej działalności gospodarczej. Wniosek o dopłatę do kredytu należy złożyć do 31 grudnia 2010 r. Pomoc może zostać przyznana również małżonkom posiadającym wspólnotę majątkową, w przypadku gdy jeden ze współmałżonków utracił pracę, nawet jeśli nie jest kredytobiorcą. Wsparcie trwa nie dłużej niż 12 miesięcy i wynosi maksymalnie 1200 zł miesięcznie. Zwrot pomocy rozpoczyna się po upływie 2 lat do dnia rozpoczynającego otrzymywanie dopłaty. Spłata rozłożona jest na równe, nieoprocentowane, miesięczne raty, które kredytobiorca spłaca przez 8 lat na rachunek bankowy Funduszu Pracy właściwego powiatowego urzędu pracy.

Podstawa prawna:

Stan prawny na dzień 30.11.2009 r.

Ustawa z dnia 20 kwietnia 2004 r. o promocji zatrudnienia i instytucjach rynku pracy (t.j. Dz. U. z 2008 r. Nr 69, poz. 415 z późniejszymi zmianami).

# Projekt „Promocja Rynku Pracy” w ramach Programu Operacyjnego Kapitał Ludzki

Publikacja bezpłatna



## Wojewódzki Urząd Pracy w Białymstoku

ul. Pogodna 22  
15-354 Białystok  
tel.: (085) 74 97 200  
faks: (085) 74 97 209  
[www.up.podlasie.pl](http://www.up.podlasie.pl)

## Powiatowy Urząd Pracy w Augustowie

ul. Mickiewicza 2  
16-300 Augustów  
tel.: (87) 644 68 90  
faks: (87) 643 58 03

## Powiatowy Urząd Pracy w Białymstoku

ul. Sienkiewicza 82  
15-005 Białystok  
tel.: (085) 74 73 800  
faks: (085) 74 73 861

## Powiatowy Urząd Pracy w Bielsku Podlaskim

ul. 3 Maja 17  
17-100 Bielsk Podlaski  
tel.: (085) 833 27 00  
faks: (085) 833 27 01

## Powiatowy Urząd Pracy w Grajewie

ul. Strażacka 6a  
19-200 Grajewo  
tel.: (86) 261 30 13  
faks: (86) 272 36 05

## Powiatowy Urząd Pracy w Hajnówce

ul. Piłsudskiego 10a  
17-200 Hajnówka  
tel.: (085) 682 96 10  
faks: (085) 682 96 11

## Powiatowy Urząd Pracy w Kolnie

ul. Wojska Polskiego 46  
18-500 Kolno  
tel.: (86) 278 95 10  
faks: (86) 278 95 14

## Powiatowy Urząd Pracy w Łomży

ul. Nowogrodzka 1  
18-400 Łomża  
tel.: (86) 216 28 97  
faks: (86) 216 34 92

## Powiatowy Urząd Pracy w Mońkach

ul. Wyzwolenia 22  
19-100 Mońki  
tel.: (085) 727 87 10  
faks: (085) 727 87 20

## Powiatowy Urząd Pracy w Sejnach

ul. Łąkowa 26  
16-500 Sejny  
tel.: (87) 516 39 70  
faks: (87) 516 33 75

## Powiatowy Urząd Pracy w Siemiatyczach

ul. Leg. Piłsudskiego 3  
17-300 Siemiatycze  
tel.: (085) 656 60 13  
faks: (085) 656 60 16

## Powiatowy Urząd Pracy w Sokółce

ul. Kryńska 40  
16-100 Sokółka  
tel.: (085) 722 90 10  
faks: (085) 722 90 11

## Powiatowy Urząd Pracy w Suwałkach

ul. Kościuszki 71a  
16-400 Suwałki  
tel.: (87) 565 26 50  
faks: (87) 565 26 89

## Powiatowy Urząd Pracy w Wysokiem Mazowieckiem

ul. 1 Maja 8  
18-200 Wysokie Mazowieckie  
tel.: (086) 275 86 12  
faks: (086) 275 86 13

## Powiatowy Urząd Pracy w Zambrowie

ul. Fabryczna 3  
18-300 Zambrow  
tel.: (086) 270 82 10  
faks: (086) 271 44 59