

4

Projekt współfinansowany
ze środków Unii Europejskiej
w ramach Europejskiego
Funduszu Społecznego

Własna firma

Jak uzyskać dotację na założenie własnej
działalności gospodarczej?



KAPITAŁ LUDZKI
NARODOWA STRATEGIA SPÓJNOŚCI

UNIA EUROPEJSKA
EUROPEJSKI
FUNDUSZ SPOŁECZNY





Jak uzyskać dotację na założenie własnej działalności gospodarczej?

Założenie własnej działalności gospodarczej to obecnie coraz bardziej popularna i skuteczna forma aktywizacji zawodowej osób bezrobotnych. To szansa na powrót na rynek pracy i jednocześnie możliwość realizacji indywidualnych marzeń i pomysłów. Założenie własnej firmy wiąże się jednakże z posiadaniem odpowiedniej ilości środków finansowych. W przypadku osób bezrobotnych pomocne mogą być dotacje na założenie działalności gospodarczej, o które można ubiegać się w powiatowych urzędach pracy. Jeżeli jesteś osobą bezrobotną zarejestrowaną w urzędzie pracy i chciałbyś założyć działalność gospodarczą, możesz skorzystać z jednorazowych środków na rozpoczęcie działalności gospodarczej. Zapoznaj się z zasadami ubiegania się o dotację z PUP.

Kryteria przyznawania środków

Kto może ubiegać się o środki na podjęcie działalności gospodarczej?

O środki na podjęcie działalności gospodarczej mogą ubiegać się wyłącznie osoby zarejestrowane w PUP, posiadające status osoby bezrobotnej. Środki na podjęcie działalności gospodarczej mogą być przyznane bezrobotnemu, jeżeli:

- w okresie 12 miesięcy od dnia złożenia wniosku:
 - nie odmówił, bez uzasadnionej przyczyny, przyjęcia propozycji odpowiedniej pracy lub innej formy pomocy przewidzianej w ustawie z dnia 20 kwietnia 2004 r. o promocji zatrudnienia i instytucjach rynku pracy,

- z własnej winy nie przerwał szkolenia, stażu, wykonywania prac społecznie użytecznych lub innej formy pomocy przewidzianej w ustawie,
- po skierowaniu podjął szkolenie, przygotowanie zawodowe dorosłych, staż lub inną formę pomocy określoną w ustawie.
- nie otrzymał dotychczas z Funduszu Pracy lub z innych środków publicznych bezzwrotnych środków na podjęcie działalności gospodarczej lub rolniczej, założenie lub przystąpienie do spółdzielni socjalnej,
- nie prowadził działalności gospodarczej oraz nie posiadał wpisu do ewidencji działalności gospodarczej w okresie 12 miesięcy poprzedzających złożenie wniosku,
- nie złożył wniosku o przyznanie środków na podjęcie działalności gospodarczej lub wniosku o przystąpienie do spółdzielni socjalnej do innego PUP,
- nie podejmie zatrudnienia w okresie 12 miesięcy po dniu rozpoczęcia działalności gospodarczej,
- rezygnuje z możliwości zawieszenia prowadzenia działalności gospodarczej w okresie 12 miesięcy po dniu rozpoczęcia prowadzenia działalności gospodarczej,
- w okresie 2 lat przed dniem złożenia wniosku nie był karany/skazany za przestępstwa przeciwko obrotowi gospodarczemu w rozumieniu ustawy z dnia 6 czerwca 1997 r. – Kodeks karny,
- złożył kompletny, prawidłowo sporządzony wniosek.

Jaka jest maksymalna wysokość środków, które można uzyskać?

Wysokość przyznawanych środków jest uzależniona od realnych potrzeb inwestycyjnych. Jednakże maksymalna kwota wnioskowanych środków na podjęcie własnej działalności nie może przekraczać 6-krotności przeciętnego wynagrodzenia. Wysokość przeciętnego wynagrodzenia jest przyjmowana na dzień zawarcia umowy z osobą bezrobotną.

Ważne!

- Pod pojęciem „przeciętne wynagrodzenie” rozumie się przeciętne miesięczne wynagrodzenie w gospodarce narodowej w poprzednim kwartale od pierwszego dnia następnego miesiąca po ogłoszeniu przez Prezesa Głównego Urzędu Statystycznego w Dzienniku Urzędowym Rzeczypospolitej Polskiej „Monitor Polski”.

Na co można przeznaczyć otrzymane środki?

Środki na podjęcie działalności gospodarczej mogą być przeznaczone na:

- pokrycie kosztów pomocy prawnej, konsultacji i doradztwa związanych z podjęciem działalności,
- zakup środków trwałych, urządzeń, maszyn, materiałów, towarów, usług i materiałów reklamowych oraz na pozyskanie lokalu.

Wsparcia finansowego **nie można przeznaczyć na:**

- pomoc podmiotom gospodarczym działającym w dziedzinie produkcji podstawowej produktów rolnych,
- pomoc przyznawaną podmiotom gospodarczym działającym w dziedzinie przetwarzania i wprowadzania do obrotu produktów rolnych,
- pomoc przyznawaną na działalność związaną z wywozem do państw trzecich lub państw członkowskich, tzn. pomocy bezpośrednio związanej z ilością wywożonych produktów, tworzeniem i prowadzeniem sieci dystrybucyjnej lub innymi wydatkami bieżącymi związanymi z prowadzeniem działalności eksportowej,
- pomoc uwarunkowaną pierwszeństwem korzystania z towarów krajowych w stosunku do towarów sprowadzanych z zagranicy,
- pomoc przyznawaną przedsiębiorcom działającym w sektorze węglowym,
- pomoc na nabycie pojazdów przeznaczonych do transportu drogowego przyznawanej podmiotom gospodarczym prowadzącym działalność zarobkową w zakresie drogowego transportu towarowego.

Co zrobić, aby otrzymać dotację?

Zasady składania i rozpatrywania wniosków o przyznanie środków na podjęcie działalności gospodarczej

Bezrobotny zamierzający podjąć działalność gospodarczą powinien złożyć do starosty właściwego ze względu na miejsce zamieszkania lub pobytu albo ze względu na miejsce prowadzenia działalności gospodarczej, wniosek o przyznanie jednorazowo środków na podjęcie działalności gospodarczej. Wniosek ten osoba bezrobotna składa bezpośrednio we właściwym powiatowym urzędzie pracy, na odpowiednim druku. Druki wniosków oraz wykazy załączników są dostępne zazwyczaj na stronach internetowych urzędów pracy. Można je także otrzymać bezpośrednio w siedzibie urzędu.

Osoba bezrobotna ubiegająca się o dotację powinna złożyć w urzędzie kompletny, prawidłowo sporządzony wniosek. Wnioski rozpatrywane są według kolejności ich napływu. Sam fakt złożenia wniosku nie gwarantuje jednak bezrobotnemu przyznania dotacji. Powiatowy urząd pracy rozpatruje złożone wnioski pod kątem spełnienia przez bezrobotnych warunków określonych odpowiednimi przepisami oraz przy uwzględnieniu dodatkowych kryteriów lub regulaminów ustalanych przez poszczególne urzędy.

Złożony przez osobę bezrobotną wniosek określa w szczególności:

- kwotę wnioskowanych środków,
- rodzaj działalności gospodarczej w rozumieniu przepisów ustawy o swobodzie działalności gospodarczej,
- symbol podklasy rodzaju działalności gospodarczej określony zgodnie z Polską Klasyfikacją Działalności (PKD),
- kalkulację kosztów związanych z podjęciem działalności gospodarczej wraz ze źródłami ich finansowania,
- przewidywane efekty ekonomiczne prowadzenia działalności gospodarczej, w tym realność planowanych do uzyskania przychodów,
- specyfikację i harmonogram wydatków w ramach wnioskowanych środków,
- proponowaną formę zabezpieczenia zwrotu otrzymanych środków,
- szczegółowy opis działań podjętych na rzecz rozpoczęcia działalności, dotyczących w szczególności pozyskania lokalu, uzyskania niezbędnych pozwoleń oraz odbycia szkoleń,
- informację o planowanym miejscu prowadzenia działalności.

Do wniosku o przyznanie środków na podjęcie działalności gospodarczej bezrobotny dołącza wymagane oświadczenia, tj.:

- oświadczenie o korzystaniu lub niekorzystaniu z bezzwrotnych środków Funduszu Pracy lub innych środków publicznych na podjęcie działalności gospodarczej lub rolniczej, założenie lub przystąpienie do spółdzielni socjalnej,
- oświadczenie o nieprowadzeniu działalności gospodarczej w okresie 12 miesięcy przed dniem złożenia wniosku,
- oświadczenie o wykorzystaniu przyznanych środków zgodnie z przeznaczeniem,
- oświadczenie o niepodejmowaniu zatrudnienia w okresie 12 miesięcy po dniu rozpoczęcia działalności gospodarczej,

- oświadczenie o niekaralności w okresie 2 lat przed dniem złożenia wniosku za przestępstwa przeciwko obrotowi gospodarczemu,
- oświadczenie o rezygnacji z możliwości zawieszenia prowadzenia działalności gospodarczej w okresie 12 miesięcy po dniu rozpoczęcia działalności gospodarczej,
- oświadczenie o niezłożeniu wniosku do innego starosty o przyznanie środków na podjęcie działalności gospodarczej lub środków na założenie lub przystąpienie do spółdzielni socjalnej.

O pozytywnym rozpatrzeniu wniosku lub odmowie przyznania środków na podjęcie działalności gospodarczej osobą bezrobotną, za pośrednictwem urzędu pracy, powiadamia starosta z zachowaniem formy pisemnej w terminie 30 dni od daty złożenia kompletnego wniosku. W przypadku nieuwzględnienia wniosku, zostanie on poinformowany o przyczynach odmowy.

Ważne!

- W momencie składania wniosku bezrobotny nie może posiadać wpisu do ewidencji działalności gospodarczej. Rejestracji działalności gospodarczej należy dokonać dopiero po otrzymaniu wnioskowanych środków.

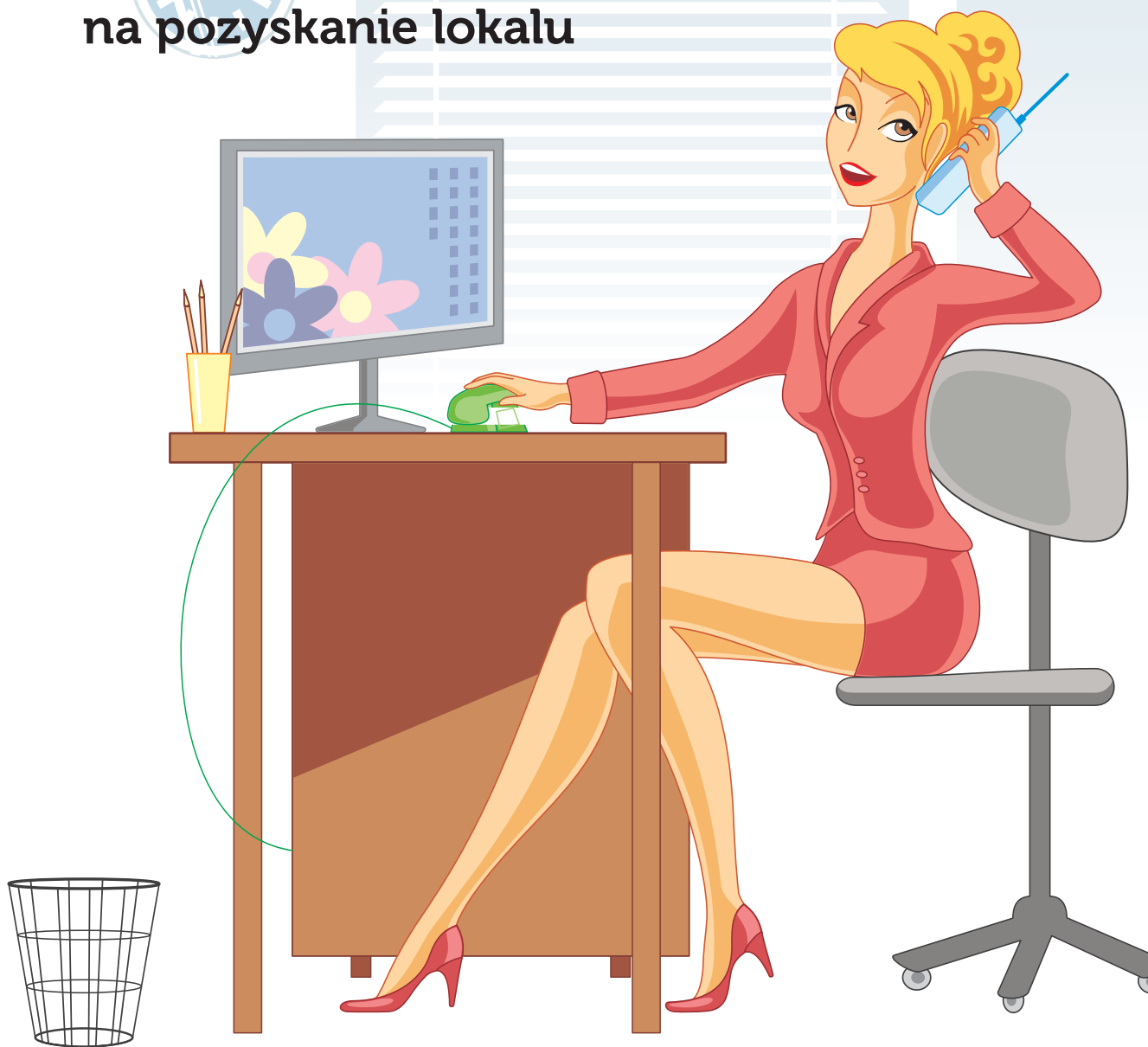
Co zawiera umowa o przyznaniu środków na podjęcie działalności gospodarczej?

Przyznanie bezrobotnemu jednorazowo środków na podjęcie działalności gospodarczej jest dokonywane na podstawie umowy zawartej przez starostę, w którego imieniu działa dyrektor powiatowego urzędu pracy, z bezrobotnym na piśmie pod rygorem nieważności i po spełnieniu przez bezrobotnego warunków w niej określonych.

Umowa o przyznanie środków na podjęcie działalności gospodarczej zawiera w szczególności zobowiązanie bezrobotnego do:

- wydatkowania otrzymanych środków zgodnie z przeznaczeniem, najpóźniej w terminie do 30 dni od dnia rozpoczęcia działalności gospodarczej,
- dokonania wpisu do ewidencji działalności gospodarczej w terminie określonym w umowie i dostarczenia zaświadczenia o posiadaniem wpisu do ewidencji działalności gospodarczej,
- udokumentowania i rozliczenia wydatkowania otrzymanych środków w terminie nieprzekraczającym dwóch miesięcy od dnia rozpoczęcia działalności gospodarczej,

Środki na podjęcie działalności gospodarczej mogą być przeznaczone na zakup środków trwałych, urządzeń, maszyn, materiałów, towarów, usług i materiałów reklamowych oraz na pozyskanie lokalu



- niepodjęcia zatrudnienia w okresie 12 miesięcy po dniu rozpoczęcia działalności gospodarczej,
- nieprzerwanego prowadzenia działalności gospodarczej przez okres minimum 12 miesięcy,
- wykorzystania kwoty otrzymanych środków zgodnie z celem, na który została udzielona,
- zwrotu przyznanych środków (w przypadku naruszenia warunków umowy), w ciągu 30 dni od dnia otrzymania wezwania, wraz z odsetkami ustawowymi naliczonymi od dnia ich uzyskania,
- udostępnienia staroście niezbędnych dokumentów, udzielania właściwych oraz rzetelnych informacji i wyjaśnień na temat sposobu wykorzystania uzyskanych środków,
- przechowywania dokumentacji dotyczącej udzielonych środków na rozpoczęcie działalności gospodarczej przez okres 10 lat,
- powiadomienia starosty o zmianie miejsca zamieszkania, nazwiska, a także adresu prowadzonej działalności gospodarczej oraz o zmianie wpisu do ewidencji działalności gospodarczej pod rygorem odpowiedzialności za powstałe szkody.

W umowie starosta zastrzega sobie prawo kontroli prawidłowości wykorzystania kwoty udzielonych środków na podjęcie działalności gospodarczej.

Kiedy bezrobotny musi zwrócić otrzymaną dotację?

Osoba bezrobotna, która otrzymała środki na podjęcie działalności gospodarczej, jest zobowiązana do ich zwrotu, gdy:

- otrzymane środki wykorzystane niezgodnie z przeznaczeniem,
- będzie prowadziła działalność gospodarczą przez okres krótszy niż 12 miesięcy (do okresu prowadzenia działalności gospodarczej zalicza się również przerwy w jej prowadzeniu z powodu choroby lub korzystania ze świadczenia rehabilitacyjnego),
- podejmie zatrudnienie lub zawiesi prowadzenie działalności gospodarczej w okresie pierwszych 12 miesięcy prowadzenia działalności gospodarczej,
- złoży niezgodne z prawdą oświadczenia będące załącznikami do wniosku,
- naruszy inne warunki umowy.

W przypadku śmierci bezrobotnego w okresie od dnia zawarcia umowy o przyznanie środków na podjęcie działalności gospodarczej do upływu 12 miesięcy prowadzenia tej działalności, zwrotu wypłaconych środków dochodzi się w wysokości

proporcjonalnej do okresu nieprowadzenia działalności gospodarczej. Od kwoty podlegającej zwrotowi nie nalicza się odsetek ustawowych.

Ważne!

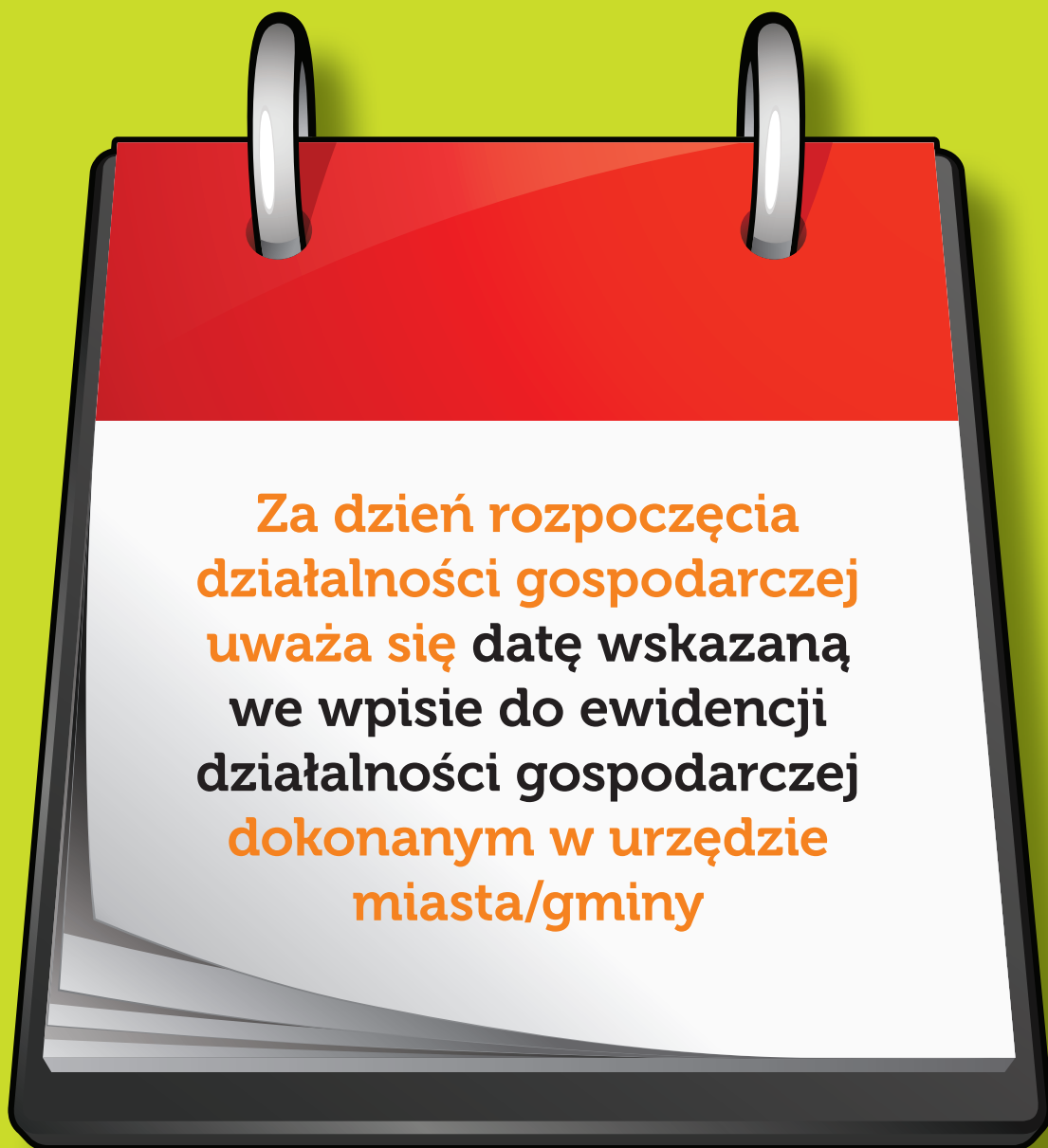
- Rozliczenie poniesionych i udokumentowanych przez bezrobotnego otrzymanych środków na podjęcie działalności gospodarczej jest dokonywane w kwocie brutto, najpóźniej w terminie dwóch miesięcy od dnia podjęcia działalności gospodarczej. Sposób udokumentowania poniesionych kosztów określa umowa.
- Za dzień rozpoczęcia działalności gospodarczej uważa się datę wskazaną we wpisie do ewidencji działalności gospodarczej dokonany w urzędzie miasta/gminy.
- Umowa w sprawie przyznania jednorazowo środków na podjęcie działalności gospodarczej może zostać zawarta wyłącznie za zgodą współmałżonka wnioskodawcy (wyjątek stanowi sytuacja, kiedy małżonkowie mają ustanowioną umowę notarialną lub wyrokiem sądu rozdzielność majątkową).
- Po 12 miesiącach nieprzerwanego prowadzenia działalności gospodarczej należy przedstawić w PUP zaświadczenia o prowadzeniu działalności gospodarczej z ZUS i Urzędu Skarbowego.

Jakie są możliwe formy zabezpieczenia zwrotu dotacji?

Formami zabezpieczenia zwrotu otrzymanych przez bezrobotnego jednorazowo środków na podjęcie działalności gospodarczej mogą być:

- poręczenie,
- weksel z poręczeniem wekslowym (awal),
- gwarancja bankowa,
- zastaw na prawach lub rzeczach,
- blokada rachunku bankowego,
- akt notarialny o poddaniu się egzekucji przez dłużnika.

W przypadku poręczenia poręczyciel przedkłada oświadczenie o uzyskiwanych dochodach ze wskazaniem źródła i kwoty dochodu oraz o aktualnych zobowiązaniach finansowych z określeniem wysokości miesięcznej spłaty zadłużenia, podając jednocześnie imię, nazwisko, adres zamieszkania, numer PESEL, jeżeli został nadany, oraz nazwę i numer dokumentu potwierdzającego tożsamość. Poręczyciel potwierdza własnoręcznym podpisem, pod rygorem odpowiedzialności przewidzianej w art. 233 § 1 ustawy z dnia 6 czerwca 1997 r. – Kodeks karny prawdziwość informacji zawartych w oświadczeniu.



Ważne!

- Poręczycielem nie może być współmałżonek wnioskodawcy.
- Zabezpieczenie zwrotu środków udzielonych bezrobotnemu wymaga akceptacji współmałżonka poręczyciela złożonej na piśmie w obecności pracownika PUP.
- Koszty związane z ustanowieniem prawnego zabezpieczenia zwrotu otrzymanych środków ponosi bezrobotny.

Uwaga!

Podane powyżej zasady ubiegania się o jednorazowe środki na podjęcie działalności gospodarczej, sposób ich wydatkowania, zabezpieczenie zwrotu otrzymanych środków oraz sposób ich rozliczenia mają charakter ogólny. Każdy powiatowy urząd pracy posiada własny regulamin lub kryteria przyznawania dotacji. Oznacza to, że szczegółowe zasady różnią się od siebie w poszczególnych urządach. Dlatego konieczne jest, aby osoby bezrobotne zamierzające ubiegać się o środki na podjęcie działalności gospodarczej zapoznały się z ich treścią i zastosowały się do nich podczas opracowywania wniosku.

Dotacja w pytaniach i odpowiedziach

Czy osoba bezrobotna planująca założenie własnej działalności gospodarczej w oparciu o środki z PUP jest zobowiązana do posiadania wkładu własnego?

Urzędy pracy nie wymagają zazwyczaj od osób bezrobotnych wniesienia własnych środków finansowych przy podejmowaniu działalności gospodarczej w oparciu o dotację. Zdarza się jednak, że wysokość wkładu własnego określa regulamin lub kryteria udzielania środków na podjęcie działalności gospodarczej przyjęte przez dany urząd. Dysponowanie wkładem własnym przez osobę bezrobotną zwiększa szansę na otrzymanie dotacji, ponieważ zwiększa prawdopodobieństwo powodzenia planowanego przedsięwzięcia. Wkład własny niekoniecznie oznacza posiadanie określonej kwoty pieniędzy. Za wkład własny można także uznać np. posiadanie narzędzi lub maszyn, które zostaną wykorzystane w trakcie prowadzenia tej działalności.

Czy osoba bezrobotna ubiegająca się o dotację koniecznie musi przedstawić biznesplan?

W niektórych urządach pracy elementy biznesplanu występują już we wniosku o dotację. Dlatego

nikt nie wymaga od bezrobotnych ubiegających się o środki na podjęcie działalności gospodarczej dołączenia osobno szczegółowego biznesplanu. Zdarza się jednak, że biznesplan jest wymagany jako załącznik do wniosku. Biznesplan jest dokumentem, w którym przedstawiona jest aktualna koncepcja prowadzenia firmy oraz jej plan działania i rozwoju. Daje szansę na przedstawienie zamiarów, pomysłów i zdolności w zakresie zarządzania firmą. Posiadanie dobrze opracowanego biznesplanu zwiększa niewątpliwie szansę wnioskodawcy na otrzymanie dotacji.

Czy bezrobotny podejmujący działalność gospodarczą w oparciu o dotację jest zobowiązany do zatrudnienia pracowników?

Zazwyczaj firmy zakładane przez osoby bezrobotne mają charakter jednoosobowej działalności gospodarczej. Urzędy pracy, udzielając dotacji, nie wymagają od bezrobotnych, aby zobowiązali się do zatrudnienia pracowników po rozpoczęciu działalności gospodarczej. Przygotowując biznesplan, wnioskodawca może umieścić informację o planowanym zatrudnieniu. Jednakże zależy to od profilu działalności firmy oraz aktualnej sytuacji na rynku pracy. Deklarowane przez wnioskodawcę zatrudnienie może także pozytywnie wpłynąć na ocenę wniosku. Powstawanie nowych firm powinno jednak w perspektywie czasu generować tworzenie nowych miejsc pracy.

Czy brak odpowiednich kwalifikacji zawodowych do prowadzenia określonego typu działalności gospodarczej może spowodować odmowę udzielenia dotacji?

Przy ocenie wniosku oraz szansy prowadzenia określonego typu działalności gospodarczej bierze się pod uwagę posiadanie odpowiednich kwalifikacji zawodowych. Bezrobotny dołącza do wniosku wszystkie posiadane dokumenty (zaświadczenia, certyfikaty, świadectwa), które je potwierdzają. Zwiększa to jego wiarygodność i wpływa na pozytywną ocenę wniosku.

Osoba bezrobotna, która nie posiada kwalifikacji niezbędnych do prowadzenia określonego rodzaju działalności gospodarczej, może skorzystać w PUP ze szkolenia indywidualnego lub grupowego i uzupełnić braki w wykształceniu. Kierunek szkolenia dobierany jest pod kątem planowanej działalności gospodarczej. Szkolenie w PUP to dobre rozwiązanie wówczas, gdy ta forma kształcenia zagwarantuje bezrobotnemu zdobycie wymaganych kwalifikacji.

W jaki sposób urzędy pracy mogą wspierać osoby, które już prowadzą działalność gospodarczą?

Przedsiębiorcy zamierzający zatrudnić osoby bezrobotne zarejestrowane w urzędzie pracy

Posiadanie dobrze
opracowanego biznesplanu
zwiększa niewątpliwie
szansę wnioskodawcy
na otrzymanie dotacji



mogą ubiegać się o skorzystanie z aktywnych form przeciwdziałania bezrobociu oferowanych przez urząd pracy, takich jak: staże, prace interwencyjne, przygotowanie zawodowe dorosłych. Natomiast po 6 miesiącach prowadzenia działalności gospodarczej mogą również ubiegać się o refundację kosztów doposażenia lub wyposażenia stanowiska pracy dla skierowanej osoby bezrobotnej.

Przedsiębiorcą być...

Założenie i prowadzenie działalności gospodarczej wiąże się nie tylko z posiadaniem odpowiedniej ilości środków finansowych. Decydując się na założenie firmy, warto wiedzieć, jakie predyspozycje zawodowe sprzyjają prowadzeniu własnej działalności gospodarczej. Rzetelna wiedza dotycząca posiadanych predyspozycji, własnych możliwości i ograniczeń oraz znajomość rynku pracy pozwala na podejmowanie świadomych decyzji zawodowych, dokonywanie trafnych wyborów. Szukając możliwości poznania swoich predyspozycji, warto skorzystać z usług profesjonalistów. W powiatowych urzędach pracy oraz w Centrach Informacji i Planowania Kariery Zawodowej pracują doradcy zawodowi i psycholodzy, którzy za pomocą odpowiednich narzędzi pomogą je określić. Spotkania z doradcą zawodowym – psychologiem mogą się odbywać w formie porad indywidualnych lub grupowych. Urzędy pracy organizują osobom bezrobotnym, zainteresowanym uruchomieniem własnej działalności gospodarczej, spotkania informacyjne, w których uczestniczą także pracownicy instytucji otoczenia biznesu. Celem tych spotkań jest dostarczenie niezbędnej wiedzy na temat rynku pracy, zasad zakładania oraz prowadzenia działalności gospodarczej, możliwości pozyskania środków na jej rozpoczęcie i rozwój.

Moja firma – co dalej?

Osoby bezrobotne, które otrzymały jednorazowo środki na założenie działalności gospodarczej i poszukują informacji o możliwościach jej rozwoju, mogą skorzystać ze strony internetowej www.wrotapodlasia.pl. Na stronie tej, w zakładce „Gospodarka”, w odnośniku „Twoja firma” znajduje się poradnik przedsiębiorcy oraz wykaz instytucji otoczenia biznesu wszechstronnie wspierających powstające i działające już firmy. Ponadto przedsiębiorcy mogą korzystać z portalu Podlaskich Służb Zatrudnienia www.up.podlasie.pl, gdzie zamieszczone są między innymi, informacje o wszystkich usługach i instrumentach rynku pracy bezpośrednio do nich skierowanych.

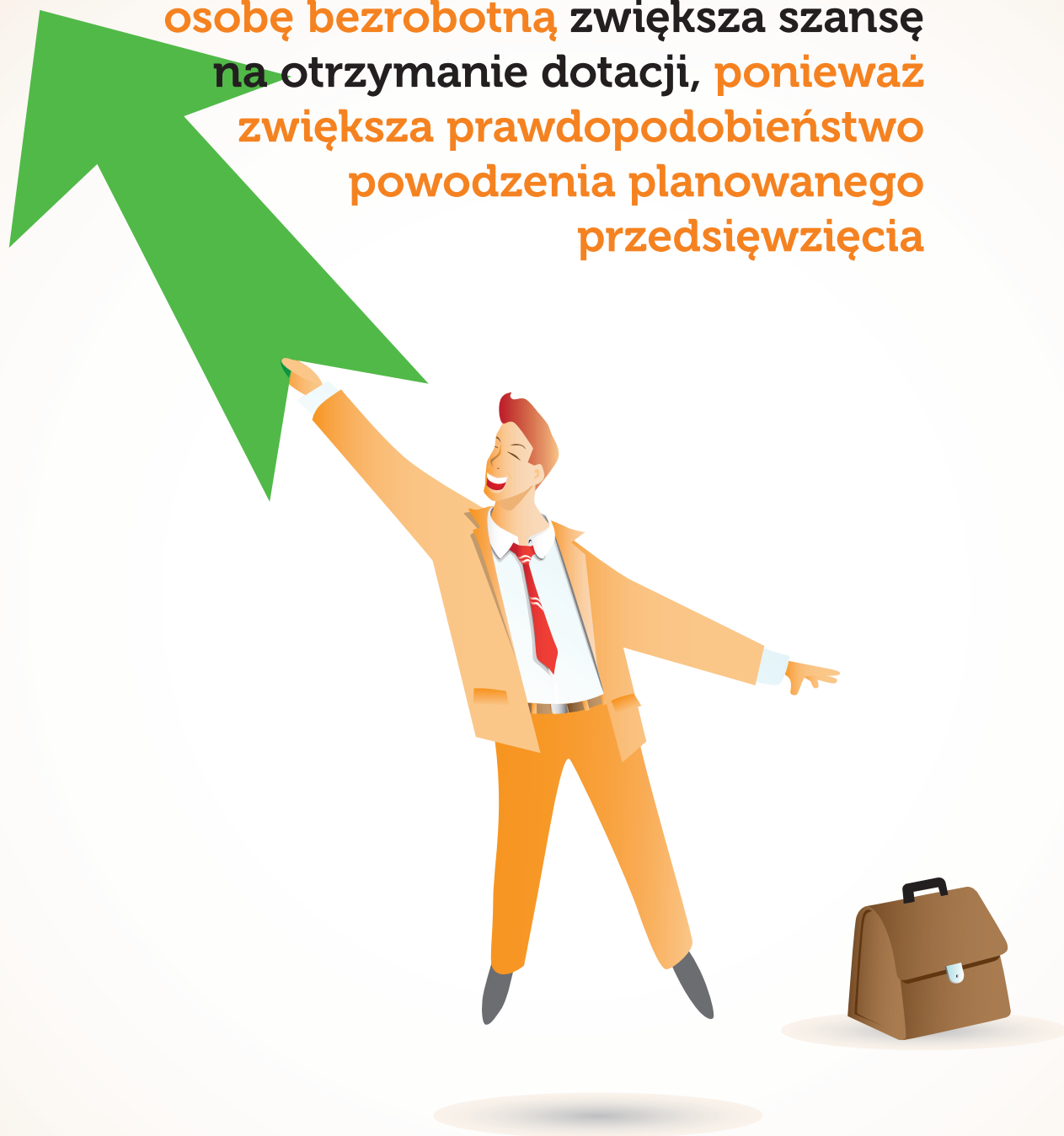


Podstawa prawna

Pomoc w formie przyznawania bezrobotnym jednorazowych środków na podjęcie działalności gospodarczej jest udzielana w szczególności na podstawie:

1. Ustawy z dnia 20 kwietnia 2004 r. o promocji zatrudnienia i instytucjach rynku pracy (tekst jednolity Dz. U. z 2008 r. Nr 69, poz. 415 z późn. zm.).
2. Ustawa z dnia 30 kwietnia 2004 r. o postępowaniu w sprawach dotyczących pomocy publicznej (Dz. U. z 2007 r. Nr 59, poz. 404 z późn. zm.).
3. Rozporządzenia Ministra Pracy i Polityki Społecznej z dnia 17 kwietnia 2009 r. w sprawie dokonywania refundacji kosztów wyposażenia lub doposażenia stanowiska pracy dla skierowanego bezrobotnego oraz przyznawania bezrobotnemu środków na podjęcie działalności gospodarczej oraz form zabezpieczenia zwrotu otrzymanych środków (Dz. U. Nr 62, poz. 512 z dnia 21 kwietnia 2009 r. z późn. zm.).
4. Rozporządzeni Komisji (WE) nr 1998/2006 z dnia 15 grudnia 2006 r. w sprawie stosowania art. 87 i art. 88 Traktatu do pomocy de minimis (Dz. Urz. UE L Nr 379 z 28 grudnia 2006 r.).
5. Rozporządzenie Komisji (WE) Nr 875/2007 z dnia 24 lipca 2007 r. w sprawie stosowania art. 87 i 88 Traktatu WE w odniesieniu do pomocy w ramach zasady de minimis dla sektora rybołówstwa i zmieniającego rozporządzenie (WE) Nr 1860/2004 (Dz. Urz. UE L Nr 193 z 25 lipca 2007 r.).

Dysponowanie wkładem własnym przez osobę bezrobotną zwiększa szansę na otrzymanie dotacji, ponieważ zwiększa prawdopodobieństwo powodzenia planowanego przedsięwzięcia



Projekt „Promocja Rynku Pracy” w ramach Programu Operacyjnego Kapitał Ludzki

Publikacja bezpłatna



Wojewódzki Urząd Pracy w Białymstoku

ul. Pogodna 22
15-354 Białystok
tel.: (85) 74 97 200
faks: (85) 74 97 209
www.up.podlasie.pl

Powiatowy Urząd Pracy w Augustowie

ul. Mickiewicza 2
16-300 Augustów
tel.: (87) 644 68 90
faks: (87) 643 58 03

Powiatowy Urząd Pracy w Białymstoku

ul. Sienkiewicza 82
15-005 Białystok
tel.: (85) 74 73 800
faks: (85) 74 73 861

Powiatowy Urząd Pracy w Bielsku Podlaskim

ul. 3 Maja 17
17-100 Bielsk Podlaski
tel.: (85) 833 27 00
faks: (85) 833 27 01

Powiatowy Urząd Pracy w Grajewie

ul. Strażacka 6a
19-200 Grajewo
tel.: (86) 261 30 13
faks: (86) 272 36 05

Powiatowy Urząd Pracy w Hajnówce

ul. Piłsudskiego 10a
17-200 Hajnówka
tel.: (85) 682 96 10
faks: (85) 682 96 11

Powiatowy Urząd Pracy w Kolnie

ul. Wojska Polskiego 46
18-500 Kolno
tel.: (86) 278 95 10
faks: (86) 278 95 14

Powiatowy Urząd Pracy w Łomży

ul. Nowogrodzka 1
18-400 Łomża
tel.: (86) 216 28 97
faks: (86) 216 34 92

Powiatowy Urząd Pracy w Mońkach

ul. Wyzwolenia 22
19-100 Mońki
tel.: (85) 727 87 10
faks: (85) 727 87 20

Powiatowy Urząd Pracy w Sejnach

ul. Łąkowa 26
16-500 Sejny
tel.: (87) 516 39 70
faks: (87) 516 33 75

Powiatowy Urząd Pracy w Siemiatyczach

ul. Leg. Piłsudskiego 3
17-300 Siemiatycze
tel.: (85) 656 60 13
faks: (85) 656 60 16

Powiatowy Urząd Pracy w Sokółce

ul. Kryńska 40
16-100 Sokółka
tel.: (85) 722 90 10
faks: (85) 722 90 11

Powiatowy Urząd Pracy w Suwałkach

ul. Kościuszki 71a
16-400 Suwałki
tel.: (87) 565 26 50
faks: (87) 565 26 89

Powiatowy Urząd Pracy w Wysokiem Mazowieckiem

ul. 1 Maja 8
18-200 Wysokie Mazowieckie
tel.: (86) 275 86 12
faks: (86) 275 86 13

Powiatowy Urząd Pracy w Zambrowie

ul. Fabryczna 3
18-300 Zambrów
tel.: (86) 270 82 10
faks: (86) 271 44 59